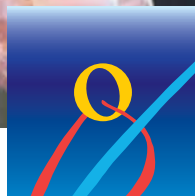


Rapport d'activité 2013



Mairie d'Orléans
www.orleans.fr

*En couverture :
Le Festival de Loire 2013 hisse les voiles et
met le cap vers Orléans.*

Édito du maire



Chers Orléanais,

Ce rapport d'activité qui retrace les décisions et engagements de 2013 est l'occasion de prendre du recul sur ce qui a été fait pendant 12 mois. Dernière année pleine du deuxième mandat, 2013 affiche l'achèvement de 98% des actions proposées en 2008. C'est, à nouveau, la mise en évidence du dynamisme d'Orléans.

Orléans a été entreprenante sur le plan économique et de l'emploi, et notamment celui des jeunes ; elle s'est positionnée pour la solidarité et l'insertion. Elle s'est affirmée vivante et commerçante, agréable à vivre et animée, en un mot rayonnante. Battante, elle a fait parler d'elle au plan sportif. Créative, elle a porté la culture auprès des Orléanais dans tous les quartiers. Pour les jeunes, les initiatives qu'ils ont appréciées se sont amplifiées. Pour tous, la Municipalité a maintenu la concertation en conviant les Orléanais à se prononcer sur les projets les concernant.

Pour une ville toujours plus belle, le patrimoine bâti a poursuivi sa métamorphose. De même, les quartiers sont allés vers un embellissement et un changement d'ambiance. Après la Source, la Convention territoriale insufflé à l'Argonne des bases urbaines plus conviviales. Le parking du Cheval Rouge, une nouvelle place du Martroi ont vu le jour... À cela s'ajoute l'attention soutenue que la Municipalité porte à l'écologie, en veillant à la biodiversité, en diminuant les émissions de CO₂, en nous familiarisant avec le risque d'inondation pour mieux le maîtriser.

Ville solidaire, ville où il fait bon vivre, ville durable... Et demain ?

Pour l'avenir, les objectifs restent fermes. Il faut intensifier nos actions en faveur du développement économique et de l'emploi, continuer à entretenir et rénover l'espace public (rues, places, jardins...), améliorer les résultats déjà obtenus en matière de tranquillité publique, accroître nos objectifs de rigueur budgétaire surtout avec la diminution drastique, par l'État, de ses dotations aux collectivités.

Les actions engagées depuis 2001, poursuivies en 2013, ont abouti à un regain de fierté des Orléanais envers leur ville. Je veux remercier et féliciter les agents de la Mairie pour tout le travail qu'ils ont eu à cœur de mener à bien et je sais la charge de travail que tout cela a représenté au quotidien. La trame d'actions dessinée pour 2014-2020 sera également porteuse de motivation pour ces agents et de satisfaction pour les habitants d'Orléans et au-delà.

Bonne lecture à toutes et tous

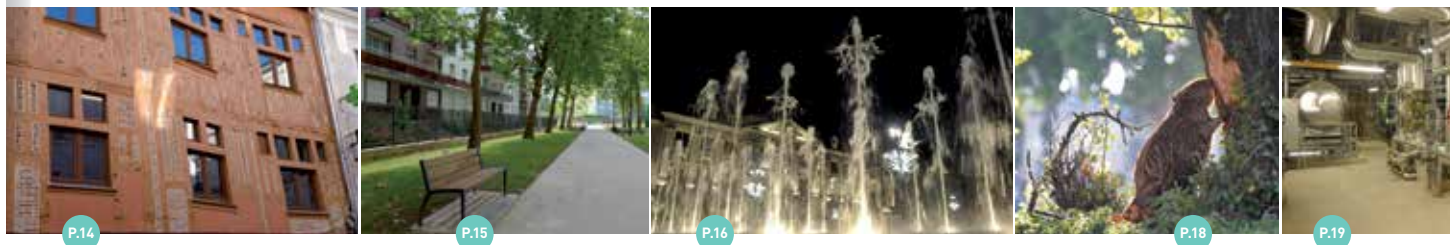
Serge Grouard
Maire d'Orléans
Député du Loiret

Demain se dessine dans une perspective d'union renforcée entre la mairie d'Orléans, l'AggLO et les 21 autres communes qui la composent. Un tel rapprochement vise une efficacité accrue et des économies de fonctionnement, pour une même qualité de services. Cette nouvelle gouvernance veut allier bon sens et ambition, développement raisonné et humain ; elle veut avoir une vue d'ensemble pour adapter les moyens aux besoins d'un territoire commun.



→ Trombinoscope P6-7 → 2013 à Orléans P8-9
→ La carte d'identité d'Orléans P10-11

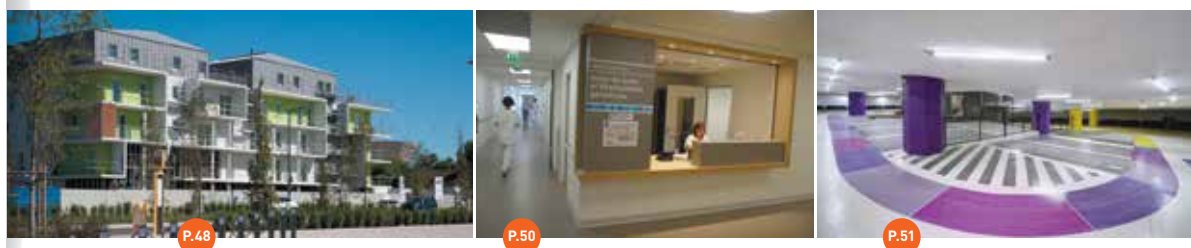
ORLÉANS, BELLE ET VERDOYANTE → Valoriser le patrimoine bâti P.14 → Restaurer l'image des quartiers P.15 → Embellir et entretenir l'espace public P.16-17 → Protéger la biodiversité et les espaces verts P.18 → Préserver l'environnement, prévenir les risques P.19



ORLÉANS, ACCUEILLANTE ET SOLIDAIRE → Prendre soin des tout-petits P.30 → Améliorer l'environnement éducatif P.31 → Faciliter l'intégration sociale et professionnelle P.32-33 → Être au service et à l'écoute des aînés P.34 → Accéder aux soins et dépasser le handicap P.35



ORLÉANS, AUDACIEUSE ET INNOVANTE → Construire aujourd'hui la ville de demain P.50 → Se chauffer en économisant P.52 → Distribuer une eau potable de qualité P.55 → Valoriser l'innovation P.55



DES FEMMES ET DES HOMMES AU SERVICE DE LA COLLECTIVITÉ

→ 2 700 agents au service des administrés P.56-57



Sommaire

ORLÉANS, MOBILE ET FACILE À VIVRE → Assurer la tranquillité et favoriser la réussite P.22-23 → Développer la mobilité P.24-25 → Construire la ville ensemble P.26 → Accueillir, orienter, renseigner les administrés P.27



P.22



P.24



P.26



P.27

ORLÉANS, CRÉATIVE ET SPORTIVE → Organiser et partager des grands événements P.38-39 → Soutenir la création artistique P.40-41 → Ouvrir la scène aux jeunes talents P.42 → Nourrir le lien avec les associations et les villes jumelles P.43 → Garder la ligne... sportive P.44-45



P.38



P.40



P.42



P.43



P.44

demain P.48-49 → Proposer une médecine de pointe P.50 → Dynamiser le commerce P.51-53 → Développer les filières d'enseignement supérieur P.54 → Encourager la recherche et l'innovation P.55



P.52



P.53



P.54



P.55



DES FINANCES 2013 SAINES ET SOLIDES

→ Une stratégie financière inscrite dans la durée P.60
→ Bilan financier 2013 P.61-62 → Investissement P.63
→ Organisation de la direction des Finances mutualisée P.64-65

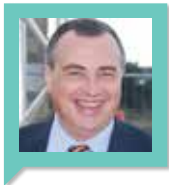
→ Organigramme 2014 P.66-67



Serge Grouard
Maire d'Orléans
Député du Loiret

Les élus de la majorité

Embellir et verdier la ville



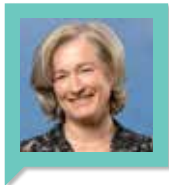
Olivier Carré
1^{er} Maire-adjoint
(urbanisme)
Député du Loiret



Christel Casteret
Conseillère municipale
(aménagement urbain)



Aude de Quatrebarbes
Adjointe au Maire
(espace public
et politique de proximité)



Anne d'Aux
Conseillère municipale
(eau potable et risque
inondation)



Marie-Cugny Seguin
Conseillère municipale

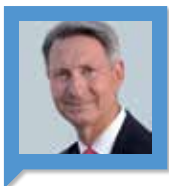


Martine Grivot
2^e Maire-adjoint
(sports et vie associative)



Eric Valette
Adjoint au Maire
(culture)

Vous faciliter la ville



Florent Montillot
4^e Maire-adjoint
(tranquillité publique)



Muriel Cheradame
Adjointe au Maire
(transports)



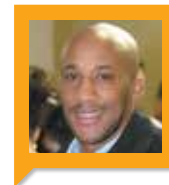
Catherine Mauroy
Adjointe au Maire
(quartiers Centre-ville)



Brigitte Ricard
Conseillère municipale
(Carmes-Bannier)
(petite enfance, handicap)



Jean-Pierre Gabelle
Adjoint au Maire
(quartiers Nord)
(fêtes de Jeanne d'Arc)



Soufiane Sankhon
Adjoint au Maire
(jeunesse)



**Marie-Thérèse
Pilet-Duchateau**
Adjointe au Maire
(relations internationales,
tourisme)



Laurent Blanluet
Conseiller municipal
(Blossières-Acacias)



Corine Parayre
Conseillère municipale
(Gare-Pasteur-St-Vincent)



Jean-Luc Poisson
Adjoint au Maire
(quartiers Est)



Florence Carré
Conseillère municipale
(Argonne-Nécotin-
Belneuf)



Christophe Magnier
Conseiller municipal
(St Marc-Fg Bourgogne-
Argonne sud)
(biodiversité)



Catherine Héau
Conseillère municipale
(enseignements
artistiques)



Abel Moitié
Conseiller municipal
(arts plastiques et
associations patriotiques)



Michel Languerre
Adjoint au maire
(carte médicale,
projets hospitaliers
et quartier La Source)



Claude Montebello
Conseiller municipal
(quartier La Source)



Nadia Labadie
Adjointe au Maire
(quartiers Ouest)



Gérard Gainier
Adjoint au Maire
(quartier Saint-Marceau)



Alexandra de Changy
Conseillère municipale
(vie associative)



Philippe Pezet
Conseiller municipal
(sport de haut niveau)

Réunir les conditions de la réussite et favoriser la solidarité



Alexandrine Leclerc
Adjointe au Maire
(action sociale)



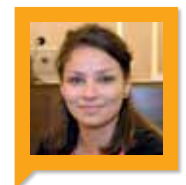
Bénédicte Maréchal
Adjointe au Maire
(éducation)



Isabelle Baranger
Conseillère municipale
(emploi/politique de la ville)



Samir Labeled
Conseiller municipal
(sport pour tous)



Nihad Souaid
Conseillère municipale

Trombinoscope

Préparer l'avenir



François Foussier
Adjoint au Maire
(commerce)



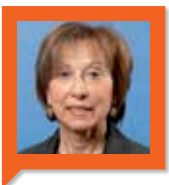
Charles-Eric Lemaigen
Adjoint au Maire
(économie)
Président de l'AggLO



Béatrice Barruel
Adjointe au Maire
(enseignement supérieur,
recherche, dévelop. durable)



Gérard Besson
Conseiller municipal
(grands projets)



Thérèse Suire
Conseillère municipale
(logement)

Gérer les ressources



Michel Martin
3^e Maire-adjoint
(finances, affaires
juridiques)

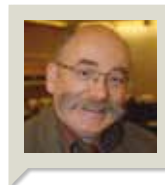


Muriel Sauvegrain
Adjointe au Maire
(personnel, affaires administratives,
moyens généraux, chauffage urbain)

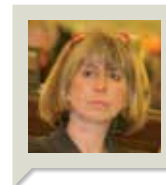
Les élus n'appartenant pas à la majorité



Avelino Valle
Conseiller municipal



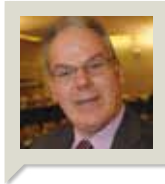
Jean-Paul Briand
Conseiller municipal



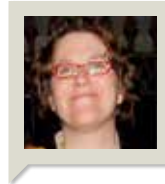
Ghislaine Kounowski
Conseillère municipale



Michel Brard
Conseiller municipal



Philippe Deloire
Conseiller municipal



**Corinne Leveleux-
Teixeira**
Conseillère municipale



Jean-Philippe Grand
Conseiller municipal



Carole Miko
Conseillère municipale



Baptiste Chapuis
Conseiller municipal



François Reisser
Conseiller municipal



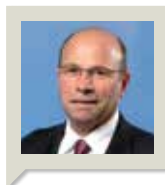
Marie-Thérèse Nganga
Conseillère municipale



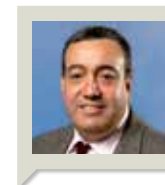
Dominique Lebrun
Conseiller municipal



Michel Ricoud
Conseiller municipal



Guy Torrelles
Conseiller municipal



Tahar Ben Chaabane
Conseiller municipal

30 janvier – Des Blossières à La Source, en passant par Madeleine, les habitants sont invités à s'exprimer lors des assemblées générales de leur quartier.



30 janvier – Après 15 ans d'absence, l'enseigne Monoprix est de retour à Orléans, dans la nouvelle artère commerciale, rue des Halles.



1^{er} et 2 février – Olga Kharlan, médaillée de bronze aux JO 2012, remporte la coupe du monde de sabre dames, au Zénith d'Orléans.



5-20 avril – Graff, danse, démos, concerts, le 3^e festival Hip-Hop d'Orléans donne le tempo.



24 mars – Les "Seigneurs des jeux" rallument la flamme olympique.



Avril – Plantation des arbres : une opération délicate mais symbolique pour la place du Martroi, en pleine métamorphose.



Été – Sur les quais, l'été bat son plein... Une succulente mise en bouche avant le Festival de Loire. Et en l'absence des élèves, les travaux d'entretien vont bon train dans les écoles.



3 mai – Les élèves goûtent aux joies du self, à l'école élémentaire Michel-de-la-Fournière.



26 juin – Au Campo Santo, avec Nile Rodgers, Orléans'Jazz c'est chic !



Décembre – Il y a de la magie dans l'air à bord de la grande roue installée place du Martroi, au pied du marché de Noël.





14 mars – Plus de 6000 jeunes poussent les portes du salon "2000 emplois 2000 sourires".

2013 à Orléans

Septembre – Le Nouvel Hôpital de La Source livre son 1^{er} bâtiment... Quelques semaines après le pôle santé Oréliance, ouvert en août au nord d'Orléans.

1^{er} avril - 8 mai – De la fête médiévale aux hommages officiels, Jeanne Le Guével emprunte les pas de Jeanne d'Arc.



5 septembre – Inauguration des Turbulences - Frac Centre, conçues par Jacob+MacFarlane.



Septembre – Le 1^{er} A 400 M, baptisé "Ville d'Orléans", se pose sur la base d'Orléans Bricy.

18 octobre – La Mairie et ses partenaires se mobilisent en faveur d'Orlé'Emploi, organisé à L'Argonne.



18-22 septembre – Orléans hisse les voiles et met le cap sur son 6^e Festival de Loire.



30 novembre – Mise en service du parking de Cheval-Rouge en centre-ville.



Novembre – Métamorphosée par 15 mois de travaux, la place du Martroi offre un tout nouveau visage. Les Orléanais viennent nombreux la redécouvrir quelques jours avant le Marché de Noël.



Les atouts d'une capitale régionale

Une ville en forte dynamique

démographique

114 185

habitants (population totale – Insee 2011)

dans une agglomération (22 communes) de

274 000

habitants

et une aire urbaine de

420 000

habitants

SITUATION GÉOGRAPHIQUE

- à **1h** de Paris
- Desservie par les autoroutes A10, A19 et A71
- Située en bords de Loire, fleuve classé au patrimoine mondial de l'Unesco
- Entre Beauce, Sologne, Gâtinais et forêt d'Orléans
- **porte** d'entrée des châteaux de la Loire



La carte d'identité d'Orléans

5 GRANDS SECTEURS D'ACTIVITÉS

- **ÉLECTRONIQUE INFORMATIQUE INSTRUMENTATION**
- **PHARMACIE COSMÉTIQUE**
- **4^e PLATEFORME LOGISTIQUE DE FRANCE**
- **AGRICULTURE ET AGROALIMENTAIRE**
- **ENVIRONNEMENT**

CLUSTERS ET PÔLES DE COMPÉTITIVITÉ

- **Cosmetic valley** (Shiseido, Parfums Christian Dior, Gemey Maybelline...)
- **S2E2** (Smart electricity cluster)
- **Elastopôle**
- **Dream** (eau et milieux associés)
- **Cluster ResoNat** (gestion des ressources naturelles)

8,6 %

le taux de chômage à Orléans (zone d'emploi) au 2^e trimestre 2014, alors qu'il est de 9,7 dans le Loiret et de 9,7 en France métropolitaine

UN PÔLE DYNAMIQUE D'ENSEIGNEMENT SUPÉRIEUR ET DE RECHERCHE

→ **+ de 20 000** étudiants (université, BTS, prépas, écoles et instituts supérieurs)

→ **+ de 2 000** chercheurs (public et privé)

→ **27** unités de recherche labellisées (CNRS, INRA, BRGM...)

→ de nombreux laboratoires privés (Hélios...)



DES ÉVÈNEMENTS PHARES

- Festival de Loire
- Fêtes de Jeanne d'Arc
- Orléans'Jazz
- Festival hip-hop
- Set électro
- Coupe du monde de sabre féminin
- Open de tennis
- Master's de patinage

ORLÉANS RÉCOMPENSÉE

- Rubans du développement durable (2006 - 2010 - 2012)
- Marianne d'or (2007)
- Pôle d'excellence de Cœur de ville (2008)
- Label ville d'art et d'histoire (2009)
- Grand Prix pour le GPV - Fimbacte (2009)



- Pôle d'excellence territorial - politique seniors (2010)
- Agenda 21 local France (2010)
- Territoires de commerce équitable (2010 - 2012)
- Prix des collectivités accessibles (2011)
- Trophée de la sécurité (2011)
- 3 Libellules - concours "Capitale française de la biodiversité" (2012)
- Territoria d'argent (2012)
- Grand Prix - Concours nat. des Villes (2013)
- Parc floral - 2* Guide vert Michelin (2013)
- Label "Ville ludique et sportive" - Salon des maires (2013)







Orléans, belle et verdoyante

- VALORISER LE PATRIMOINE BÂTI P. 14
- RESTAURER L'IMAGE DES QUARTIERS P. 15
- EMBELLIR ET ENTREtenir L'ESPACE PUBLIC P. 16-17
- PROTÉGER LA BIODIVERSITÉ ET LES ESPACES VERTS P. 18
- PRÉSERVER L'ENVIRONNEMENT, PRÉVENIR LES RISQUES P. 19

Orléans, belle et verdoyante

Valoriser le patrimoine bâti

→ Poursuivre les opérations d'embellissement du centre-ville → Restaurer le patrimoine et valoriser les éléments d'architecture remarquables → Intensifier et étendre le périmètre de rénovation des façades

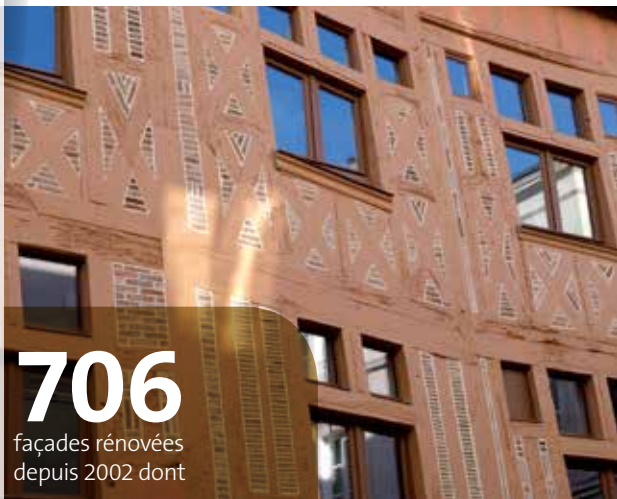
706

façades rénovées depuis 2002 dont

78 en 2013

5,2 M€

pour l'aménagement de la place du Martroi et des rues adjacentes



Façade remarquable dans le centre ancien.



La fontaine à jets variables de la nouvelle place du Martroi.

LES FAITS MARQUANTS

Opération-clé du programme d'embellissement du centre-ville, la rénovation complète de la **place du Martroi** et des rues adjacentes s'est déroulée en même temps que s'est intensifiée la **campagne de ravalement des façades** dans les rues de Bourgogne, de la Charpenterie, Saint-Etienne et Etienne-Dolet...

Cette valorisation se mesure également dans la rénovation des bords de Loire jusqu'au quai du Roi et par la requalification du site de la Motte-Sanguin. Une convention de partenariat a, d'ailleurs, été signée avec le Studium pour la mise à disposition de logements du château aux chercheurs internationaux.

La cadence a été tout aussi intense du côté de la ZAC des Halles, dans l'îlot Saint-Flou/Calvin et sur le site Dupanloup. Un parking souterrain, surmonté d'une place végétalisée, a ouvert ses portes au cœur du pôle commercial du Cheval-Rouge.

Neuf mois de travaux ont permis de réparer les malfaçons constatées dans le **centre de conférences** dès sa mise en route, il y a 11 ans.

Enfin, **l'attention portée au patrimoine** demeure avec la rénovation de l'hôtel Cabu, du Centre Charles-Péguy et des serres du Jardin des Plantes.



Détails du château de la Motte-Sanguin.



Aménagement de la salle des Thèses, à Dupanloup.

ET DEMAIN ?

→ Ouvrir le centre international universitaire pour la recherche à l'Hôtel Dupanloup

→ Organiser l'exposition patrimoniale "Regards sur Orléans : archéologie et histoire de la ville", en lien avec l'Inrap et la Drac

→ Achever l'opération conduite dans l'îlot St-Flou/Calvin (logements...)

→ Valoriser la nouvelle muséographie du centre Charles-Péguy réalisée dans le cadre du centenaire de la Grande Guerre

Restaurer l'image des quartiers

→ Mettre en œuvre les dernières opérations du GPV La Source et poursuivre la rénovation urbaine engagée à L'Argonne → Intensifier la requalification du secteur Gare et débiter celle du secteur Dauphine → Faciliter l'installation de services et de commerces de proximité



Dalle Saint-Laurent (Gare).



Mail des Genêts (La Source).



Groupe scolaire G.-Chardon (Saint-Marceau).

LES FAITS MARQUANTS

Le GPV La Source (Grand Projet de Ville), engagé fin 2004, est réalisé à 98%. L'avenant de clôture a été signé avec l'Agence nationale de rénovation urbaine. En 2013, de nouvelles opérations ont été lancées ou réceptionnées comme l'aménagement du mail des Genêts et de l'esplanade Beauchamps ; la création du jardin de la Renaissance où se dresse la statue *L'Envol* du sculpteur André Bordes ; et l'ouverture du bâtiment Pôle Emploi/Maison de l'Emploi.

La Convention Territoriale de l'Argonne a observé le même rythme pour atteindre un taux de réalisation de 40%.

La requalification du centre commercial Marie-Stuart a débuté pour accueillir une maison pluridisciplinaire de santé (attendue début 2015). Le concours de maîtrise d'œuvre concernant la construction d'un équipement sportif et culturel, ainsi que l'aménagement des espaces publics environnants, ont également été lancés.

Du côté du **secteur Gare**, le programme de réhabilitation s'est intensifié, à l'image de celui des allées Pierre-Cheval-

lier (quartier Madeleine), avec la transformation de la dalle Saint-Laurent en jardin et la démolition de la passerelle Emile-Zola qui reliait le centre commercial Place d'Arc à la gare routière.

Enfin, à **Saint-Marceau**, l'appel d'offres a été relancé et le groupement BFC-Artelia désigné pour construire le groupe scolaire Georges-Chardon. Il accueillera près de 600 élèves à la rentrée 2015.

201 332 074€

le montant total de l'enveloppe dédiée au GPV La Source, dont 21 965 412€ financés par la Mairie

84 557 789€

le budget de la Convention territoriale de l'Argonne

ET DEMAIN ?

→ Poursuivre la Convention territoriale de l'Argonne et le plan de réhabilitation du quartier Gare

→ Démarrer les travaux de construction du groupe scolaire Georges-Chardon



Les balades urbaines et les visites de chantier ont été généralisées dans les quartiers pour mieux cerner et répondre aux préoccupations des habitants.

Secteur Marie-Stuart, rénové dans le cadre de la Convention territoriale de l'Argonne.

Orléans, belle et verdoyante

Embellir et entretenir l'espace public

→ Maintenir l'attention et l'effort sur l'embellissement et l'entretien de l'espace public
→ Veiller à la propreté des rues, trottoirs, places et jardins → Continuer de "verdir" la ville et intégrer la composante végétale dans les projets



De nouveaux lieux de vie (Zac Sonis).



5789

interventions pour
l'entretien de l'espace
public, en 2013



Des espaces à partager (la place Dunois).



La rue des Murlins entièrement transformée.

LES FAITS MARQUANTS

Lieu emblématique du centre-ville d'Orléans, la **place du Martroi** a terminé sa mue fin 2013, prête à accueillir de nouveau le marché de Noël. Tandis que côté Loire, le **quai du Roi** offre maintenant un cadre propice à la balade et aux activités sportives grâce à la volonté conjointe de la Mairie et de l'AggLO Orléans Val de Loire.

Rénovation et embellissement de rues et de places s'observent dans **tous les quartiers**. À l'appui, un programme conséquent. Jugez plutôt ! :

- **secteur Nord** : boulevard Guy-Marie-Riobé, rues des Murlins, Charles-le-Chauve, Moine, des Ateliers, Robert-le-Pieux et des Trois-Croissants,

- **secteur Est** : rues du Pressoir-Neuf, de l'École-Normale, de Château-Gaillard, Antoine-Mariotte, aux Ligneaux, de la Barrière-Saint-Marc, du Capitaine-Bazinet, du Poirier-Rond, Malakoff, avenue Jean-Zay et place Avezard,

- **secteur Ouest** : rues des Murlins, Basse-d'Ingré, Alexandre-Avisse, de Patay, Brise-Pain, de Coulmiers, de la Bourie-Blanche,

de Chanzy, de l'Écale, de la Paix, des Hauts-Champs, des Maltoitiers, du Baron, Serenne, carrefour Xaintrailles-Rocheplatte, allées Pierre-Chevallier, parvis de la chapelle Notre-Dame des Foyers et place haute Gaspard-de-Coligny,

- **secteur centre-ville** : rues du Grenier-à-Sel, Alsace-Lorraine, de la Tour, d'Angleterre, des Halles et du Petit-Puits, de l'Ange, de Limare, des Grands-Champs, de Courcaille, Jeanne-d'Arc, au Lin, de Bourgogne, du Bourdon-Blanc, du Bourgneuf, Thiers, Jean-Hupeau, boulevard Aristide-Briand et place de la République,

- **secteur Saint-Marceau** : place Saint-Charles, route d'Olivet, rues Claude-Lerude, de la Cigogne, Neuve-Tudelle, Georges-Pompidou, place Domrémy et square Marguerite-Yourcenar,

- **secteur La Source** : place Albert-Camus, butte de la Bécasse, aire Olympe-de-Gouges, rues Paul-Langevin, Robert-Desnos, Claude-Lerude, Henri-Troyat, Ampère, de Beaumarchais, Honoré-de-Balzac, les allées des Chanterelles, le mail des Genêts et l'esplanade Beauchamps.



Vue imprenable sur la Loire et le canal (quai du Roi).

Des voiries entretenues (rue des Murlins).

Un soin particulier est apporté à l'environnement à travers la création d'espaces verts, l'enfouissement des réseaux, l'élargissement des trottoirs, la réalisation d'itinéraires cyclables, le remplacement des lampes énergivores, l'amélioration des feux tricolores, l'équipement de certains carrefours en modules sonores...

Orléans s'est dotée d'un **nouveau règlement de voirie**, appliqué depuis le 1^{er} septembre 2013. Il porte sur les modalités de réalisation de travaux des concessionnaires et d'occupation du domaine public afin de préserver et de pérenniser la qualité de l'espace public.

ET DEMAIN ?

- Végétaliser la place du Cheval-Rouge
- Poursuivre le programme de rénovation et de requalification de l'espace public (rue du Grenier à Sel, rue St-Euverte, square St-Marceau...)



En avril, la Mairie a organisé la 3^e édition de « Mon chien et moi dans la ville » afin de sensibiliser les propriétaires à l'usage des équipements installés pour maintenir la ville propre (canisites...).



La place du Martroi, entièrement requalifiée.

Orléans, belle et verdoyante

Protéger la biodiversité et les espaces verts

→ Intensifier le développement de la nature en ville → Sensibiliser les plus jeunes à la protection de la biodiversité lors des journées du développement durable → Continuer le suivi scientifique de la faune et de la flore



Retour des castors sur les bords de Loire.



Salon des arts du jardin.



La ville côté nature.

2 étoiles décernées par le guide vert Michelin au Parc Floral de La Source

1 287 arbres plantés en 2013

LES FAITS MARQUANTS

L'étude sur la biodiversité a livré, en 2013, ses premiers résultats recensés dans deux documents : « Un territoire qui accueille une grande biodiversité » et « Une érosion mesurée et évaluée ». Des outils précieux pour mieux connaître et comprendre la nature en ville. La biodiversité était aussi le fil conducteur des **Journées du développement durable** programmées du 3 au 9 juin, et ponctuées par Vélotour.

Le programme de plantation et de végétalisation comprenait, cette année, l'introduction de grands arbres sur la place du Martroi, ainsi que le verdissement de nouvelles rues et de places ; le fleurissement estival des rues Royale et Jeanne-d'Arc ; le 55^e concours international de roses d'Orléans et la réédition du concours « Fleurissez votre quartier », en juin.

Au Parc Floral de La Source, la saison baptisée « Motifs et motifs » a connu des temps forts comme le 3^e salon des Arts du jardin, les nocturnes tout au long de la saison et de nouvelles naissances dans la ménagerie, notamment d'un alpaga.

À noter également qu'une zone de protection des sternes a été matérialisée sur une île de Loire.

En octobre 2013, Orléans a adopté son **Plan Local d'Urbanisme**. Il réaffirme cet objectif de tendre vers une "ville-jardin" en préservant la biodiversité, les paysages et la qualité de vie dans les aménagements en cours et à venir.

ET DEMAIN ?

→ Poursuivre les objectifs du plan Biodiversité à travers un suivi scientifique régulier de la faune et de la flore locales



Un colloque international sur le balbuzard pêcheur s'est tenu fin septembre, au Muséum, en présence d'Alain Bougrain-Dubourg, président de la Ligue de protection des oiseaux (LPO).



La place de Gaulle arborée dans le cadre de l'aménagement de la 2^e ligne de tram (en 2012).

Préserver l'environnement, prévenir les risques

- Réduire la consommation énergétique, les émissions de CO2 et les gaz à effet de serre → Sensibiliser les habitants exposés au risque de crue de Loire et finaliser le plan de sauvegarde
- Préserver les ressources en eau et sensibiliser à la consommation responsable



ET DEMAIN ?

→ Expérimenter l'installation d'une hydrolienne en Loire (brevets co-détenus par EDF et Hydroquest)

→ Organiser des Journées du Développement Durable sur le thème de l'eau



La chaufferie biomasse de La Source, en fonction depuis décembre 2012.

LES FAITS MARQUANTS

Économique et écologique, la **biomasse** alimente le réseau de chauffage urbain de La Source depuis décembre 2012 et bientôt celui du nord d'Orléans, avec la construction, en cours, d'une 2^e chaufferie. En optant pour ce mode, Orléans compte réduire de manière significative les émissions de CO² sur son territoire.

Cet objectif figure dans son **3^e rapport du développement durable** édité en 2013. Il met en évidence de nombreux résultats positifs comme le développement de l'usage du vélo dans la cité ou bien la baisse régulière de la consommation d'eau. Les consommations en chauffage et électricité de la Mairie ont, elles aussi, diminué de 7% et celles de l'éclairage public de 9% en deux ans. Les politiques de rénovation des logements et de maillage de transports ont aussi des effets positifs sur l'environnement et pour l'usager.

Exposée au **risque de crue**, Orléans a pris le dossier à bras-le-corps en finalisant, cette année, son **plan communal de sauvegarde**. Il détaille l'organisation mise en place pour

prendre en charge les sinistrés et sauvegarder les biens.

Un service « alerte crue » par SMS a également été lancé et des macarons signalant les hauteurs de crue ont été posés sur des bâtiments publics pour sensibiliser les habitants.

À noter, enfin, que des travaux ont été engagés par l'Etat pour restaurer et "désencroûter" le lit de la Loire, un facteur aggravant en cas de crue.

Une convention tripartite a été signée avec la Chambre d'Agriculture du Loiret et l'Orléanaise des eaux pour maintenir la qualité des eaux pompées au niveau des trois forages d'Orléans et mettre en œuvre des techniques favorisant les économies d'eau et sa réutilisation.

Un autre partenariat a été conclu avec la SAFER du Centre pour étudier les moyens de dynamiser une activité agricole respectueuse de l'environnement.

Enfin, une brochure a été éditée par la Mairie sur la **sécurité incendie et l'accessibilité aux personnes en situation de handicap** pour les exploitants d'établissements recevant du public.

25 000 habitants et

700 entreprises sont situés en zone inondable



Une enveloppe de 13 000€ est venue soutenir les projets d'éducation à l'environnement et au développement durable, dans les écoles.



Repère de crue.



HAVANA CAFÉ

Orléans, mobile et facile à vivre

- ASSURER LA TRANQUILLITÉ ET FAVORISER LA RÉUSSITE P. 22-23
- DÉVELOPPER LA MOBILITÉ P. 24-25
- CONSTRUIRE ENSEMBLE P. 26
- ACCUEILLIR, ORIENTER, RENSEIGNER LES ADMINISTRÉS P. 27



Orléans, mobile...

Assurer la tranquillité et favoriser la réussite

→ Lutter contre la délinquance en partenariat avec la police nationale → Gérer la coordination, le contrôle des missions et l'activité de la police municipale → Constater les infractions au code de la route



Maison de la réussite de La Source.



23%

la diminution de la part des mineurs dans la délinquance

1 554

procès-verbaux dressés en 2013 par la police municipale



LES FAITS MARQUANTS

TRANQUILLITÉ PUBLIQUE

Avec une diminution de 68,02% entre 2001 et 2013, Orléans est la ville qui a connu **la plus forte baisse de la délinquance de proximité** en France ces douze dernières années. Dans le même temps, la délinquance générale a baissé quatre fois plus vite à Orléans (- 44,1%) qu'en France (- 11,3%). Il faut également noter une chute du nombre de véhicules incendiés (-39% par rapport à 2001); ainsi qu'une diminution de 0,7% des violences aux personnes, alors qu'elles augmentaient de 28% sur le territoire national et de 60% dans le Loiret (hors Orléans). Enfin, le taux d'élucidation des affaires de délinquance s'est élevé à 48,4%, alors qu'il était de 17% en 2001.

En 2013, 251 448 euros ont été investis **pour améliorer la sécurité et la tranquillité publique**. Parmi les opérations fortes : la mise en place de l'opération «Voisins vigilants» avec la Préfecture ; la signature d'une convention de coordination entre l'Etat et la Mairie relative aux interventions de la police nationale et de la police

municipale ; et la restructuration de la brigade de nuit qui a fusionné avec la brigade canine. À noter enfin que 158 caméras de vidéoprotection ont été installées sur la voie publique depuis 2001.

Une 3^e charte des bonnes pratiques professionnelles sur **la vente de boissons alcoolisées** a été signée, de même qu'une **12^e charte de bonne conduite** avec l'Union des métiers et des industries de l'hôtellerie du Loiret. Enfin, un arrêté interdisant la présence de poubelles sur la voie publique en dehors des jours de collecte a été mis en œuvre.

PRÉVENTION - RÉUSSITE

Des actions innovantes dans le domaine de la prévention et de la réussite ont été menées par le **Carrefour des parents** comme l'accompagnement d'un groupe de 110 parents de l'Argonne durant cinq mois sur différentes thématiques comme le respect ou encore la communication entre parents et enfants.

En 2013, 6 033h de **travail d'intérêt général** (TIG) ont été effectuées par une cinquantaine de personnes majeures et six mineurs. Et la Mairie projette

... et facile à vivre

- Sensibiliser les enfants à la sécurité routière, dans le cadre scolaire
- Organiser les actions de prévention et de médiation auprès des jeunes et des familles
- Poursuivre le programme de réussite éducative



Un "Coup de pouce clé" en faveur de la réussite.



Chantiers éducatifs.



Signature de la charte de bonne conduite.



Information sur l'opération "voisins vigilants".

d'augmenter le volume de TIG pour contribuer à prévenir la récidive.

Les trois quartiers prioritaires de la ville (La Source, Argonne, Blossières) disposent chacun d'une **maison de la réussite**. Elles s'inscrivent dans une logique de prévention et agissent sur différents volets : réussite éducative de l'enfant, soutien à la parentalité, lien social, qualité du cadre de vie... En 2013, les trois structures ont accueilli près de 10 000 personnes.

Quant au **service Prévention Médiation Réussite**, présent dans chacune de ces maisons, il a réalisé plus de 5 000 interventions (incivilités, agressions, conflits, surveillance, etc.). Il se compose d'agents de médiation et de parents-relais.

Les équipes de **Prévention spécialisée**, essentiellement constituées d'éducateurs, ont assuré, cette année, plus de 380 accompagnements éducatifs auprès de jeunes de 11 à 21 ans et suivi 55 chantiers éducatifs.

Une **convention** a été passée entre l'État et le CCAS pour favoriser l'égalité des chances parmi les jeunes des quar-

tiers classés en zone urbaine sensible et scolarisés dans un établissement relevant de l'éducation prioritaire. En 2013, 532 enfants et leur famille ont bénéficié d'un suivi individuel dans le cadre du programme de réussite éducative.

Deux autres conventions ont été engagées, dans le cadre du Fonds Interministériel pour la **prévention de la délinquance**. Une première relative à la prévention de la délinquance des mineurs et de la récidive, et une seconde sur l'accompagnement parental auprès d'enfant exposé à la délinquance.

Enfin, un **contrat éducatif local** a été signé pour la période 2013-2015 avec la direction départementale de la Cohésion sociale. Priorité est donnée aux actions vers les jeunes de 11 à 15 ans issus des quartiers prioritaires. Cela va de l'accès à la pratique sportive à l'intégration du public féminin, en passant par la citoyenneté, la mixité sociale et le développement de l'auto-

ET DEMAIN ?

- Poursuivre les actions et dispositifs permettant de lutter contre la délinquance
- Étendre l'opération « Voisins vigilants » à d'autres quartiers d'Orléans
- Continuer d'accompagner les jeunes en difficulté afin de faciliter leur intégration



Le conseil municipal a approuvé, en septembre 2013, un plan visant à réduire le nombre de secteurs exposés au bruit et à protéger les zones calmes.

Orléans, mobile...

Développer la mobilité

→ Poursuivre l'aménagement des zones piétonnes → Organiser la circulation de l'aire urbaine → Mettre en place une politique de stationnement adaptée et cohérente



Ligne B du tram mise en service en 2012.



Arrêt-minute et station de taxis le long de l'avenue de Paris.

1,50€

le tarif soirée
dans les parkings

13

parkings en structure

1 300

places payantes sur voirie

LES FAITS MARQUANTS

En 2013, l'offre de **stationnement en centre-ville** s'est fortement étoffée avec l'ouverture du parking du Cheval-Rouge. Il propose 250 places réparties sur cinq niveaux souterrains, ainsi que 5 places pour personnes à mobilité réduites, 8 pour la recharge de véhicules électriques et 12 dites "confort" à proximité des ascenseurs. La structure est innovante, facile d'accès et répond aux contraintes d'un espace réduit en centre-ville.

En surface, deux parkings (payants) ont également été aménagés sur les mails, près de la place Halmagrand. Et **la tarification** a été actualisée dans les parcs de stationnement (1,40€ la première heure) et sur la voirie (1,30€), avec la création d'une première tranche de 20 minutes (0,40€).

Les tarifs spéciaux «fêtes de fin d'année» ont été reconduits, soit 1h30 de stationnement gratuit les deux week-ends précédant Noël dans les parkings du centre-ville et même 2h dans le nouveau parking du Cheval-Rouge, tous les week-ends du mois de décembre !

De **nouveaux horaires** ont, en outre, été mis en place au parking Halles-Charpenterie, désormais ouvert 24h/24, et celui des Halles-Châtelet, accessible jusqu'à 1h du matin, du lundi au samedi. Un abonnement 5 jours sur 7 est également proposé au parking des Chats-Ferrés pour faciliter le stationnement des professionnels.

Dans le cadre du schéma de **mobilité en centre-ville**, de nouvelles zones ont été piétonnisées, avec réattribution des badges d'accès et adaptation du plan de circulation.

Une **étude globale de la circulation dans l'aire urbaine d'Orléans** a, par ailleurs, été lancée pour identifier les secteurs présentant des difficultés, envisager des solutions techniques pour y remédier et réfléchir à la cohérence globale du plan de circulation et à la hiérarchisation des axes.

À l'échelle de l'agglomération, l'évolution du poste central de régulation du trafic, qui coordonne 282 carrefours, s'est poursuivie en se concentrant sur l'optimisation des systèmes de gestion des feux tricolores.



La Ligne A relie le Nord et le Sud d'Orléans.



Aménagement de la liaison avec Place d'Arc.



Le nouveau parking du Cheval-Rouge, à deux pas de la place du Martroi.

ET DEMAIN ?

Un nouveau **centre de gestion des déplacements** a été créé pour coordonner l'ensemble des systèmes de gestion des feux tricolores, la vidéosurveillance du trafic, le jalonnement des parkings et les bornes d'accès en zone piétonne.

La transformation de **la gare d'Orléans** s'est poursuivie avec la création d'un lien entre la halle des voyageurs et le centre commercial Place d'Arc, et avec l'aménagement de la liaison tram-train. La station de taxis et un arrêt-minute ont été positionnés le long de l'avenue de Paris pour améliorer leur visibilité.

S'agissant **des transports en commun**, gérés par l'AggLO, des adaptations ont été apportées sur le réseau, suite, notamment, à la mise en service de la ligne B du tram.

Enfin, pour faciliter et sécuriser **la circulation des cyclistes**, des panneaux de "cédez-le-passage" ont été posés sur des feux tricolores les autorisant à franchir le feu rouge pour poursuivre tout droit ou tourner à droite.

→ Proposer un abonnement « multi sites » dans les parkings pour répondre aux besoins spécifiques des professionnels

→ Étendre le système de jalonnement dynamique actuel aux parkings-relais des deux lignes de tram

→ Mettre en œuvre, dans le parking Halles-Charpentrie, la nouvelle délégation de service public confiée à Orléans Gestion



En centre-ville, plusieurs parkings en structure sont équipés de bornes de recharge électrique.



Le service Vélo+ proposé par le réseau TAO.

Orléans, mobile...

Construire la ville ensemble

→ Faciliter le dialogue et la concertation dans les quartiers, notamment lors des ateliers de travail thématiques → Animer la Charte de participation citoyenne → Répondre aux attentes des habitants → Consulter les Orléanais sur les grands projets



1 700

participants aux assemblées générales de quartier

1 M€

pour les aménagements de proximité

150

"Infos riverains" diffusées en 2013



Remise des prix "Fleurissez votre quartier".



Les comités de mobilisation et d'animation.

LES FAITS MARQUANTS

Dans tous les quartiers, la **participation citoyenne** s'est, une nouvelle fois, exprimée à travers les conseils consultatifs, les comités de mobilisation et d'animation et, à l'échelle de la ville, le Forum citoyen.

Près de 200 réunions ont porté sur les grands projets et aménagements (urbain, voirie, circulation, sécurisation...). Des ateliers ouverts à tous ont, par ailleurs, été mis en place dans le cadre de l'étude de circulation dans l'aire urbaine d'Orléans (lire aussi p. 26).

Enfin, les **assemblées générales**, organisées du 30 janvier au 14 février dans tous les quartiers par la Mairie, ont vu leur fréquentation progresser de 9,5% par rapport à 2012.

En 2013, **168 projets d'aménagements** ont été réalisés dans le cadre de la politique de Vie des quartiers conduite par la Mairie. Il faut y ajouter les travaux des **comités de mobilisation et d'animation** qui ont permis, par exemple, la création d'une signalétique des venelles, à La Source.

Les deux concours «**Fleurissez votre quartier**» et «**Noël aux balcons**», avec distribution de branchages pendant les fêtes de fin d'année, ont été réédités avec succès.

Et bien sûr, de nombreuses fêtes ont eu lieu dans tous les quartiers, à l'exemple des 50 ans du secteur Gare, les 28 et 29 juin.



ET DEMAIN ?

→ Poursuivre la consultation des Orléanais sur les grands projets de la ville

→ Préparer la nouvelle charte de la participation citoyenne



Le Forum citoyen s'est réuni à plusieurs reprises en 2013 pour travailler sur le rapport développement durable, le plan de circulation et le plan local d'urbanisme.

Réunion sur site, Zac des Halles.

... et facile à vivre

Accueillir, orienter, renseigner les administrés

→ Faciliter les démarches administratives → Poursuivre l'amélioration de la qualité des services et des prestations assurés par les services municipaux → Développer les réseaux et les outils d'une ville numérique



Accueil des nouveaux Orléanais dans les jardins de l'Hôtel Grosloot.



92 718

visiteurs reçus à l'accueil
du centre municipal

14 000

appels (en moyenne)
reçus par mois au standard
de la Mairie

LES FAITS MARQUANTS

Le **pôle Accueil et Affaires administratives** reçoit chaque année un nombre impressionnant de visiteurs et est amené à traiter des milliers de dossiers.

Recensement : 8 388 Orléanais et 4 764 logements recensés en 2013 par 30 agents.

Identité-Nationalité : 4 258 cartes d'identité et 3 957 passeports délivrés, ainsi que 9 autorisations de sortie de territoire. 458 jeunes ont été dénombrés dans le cadre du recensement militaire.

Elections : 62 142 personnes sont inscrites sur la liste électorale, dont 4 760 durant l'année 2013. Les services de la Mairie ont également travaillé sur l'organisation des élections municipales et européennes de 2014.

Etat civil : 34 050 copies ou extraits d'actes d'état civil délivrés par courrier et au guichet, et 29 665 par Internet. En 2013, on a dénombré 4 405 actes de naissance, 638 actes de reconnaissance, 385 actes de mariage,

2 085 actes de décès, 8 858 mentions marginales apposées sur les registres, 1 817 livrets de famille créés et 749 duplicatas de livrets de famille. 1 403 autorisations administratives funéraires ont été délivrées : 215 achats de concessions, 158 renouvellements, 509 inhumations, 50 exhumations, 161 reprises de terrains concédés.

Instruction des dossiers étrangers : 88 dossiers de regroupement familial instruits en 2013, 293 de carte de résident et 637 attestations d'accueil délivrées.

Réglementation : 335 arrêtés de débits de boissons temporaires et 75 déclarations de débits permanents ont été pris en 2013, ainsi que 42 arrêtés de dérogations annuelles d'horaires de fermeture pour les débits de boisson (ouverture jusqu'à 3h du matin) et 148 autorisations d'ouvertures de commerces de détail le dimanche.

Salles municipales : 1 693 occupations de salles par des associations et des particuliers ont été enregistrées en 2013.

Les **archives municipales** ont poursuivi la numérisation des données cadastrales, permettant de retracer l'histoire du bâti orléanais des années 80.

Dans le cadre de la **mission ville numérique**, le réseau des bibliothèques a été équipé de bornes WIFI. Le développement de la fibre optique s'est poursuivi (58% des logements adressables) et le site Internet de la mairie d'Orléans a entièrement évolué.

À noter enfin que la «Ville numérique» était aussi le thème d'une conférence organisée dans le cadre de l'exposition d'urbanisme «Orléans 2025».

ET DEMAIN ?

→ Poursuivre le déploiement de la fibre optique

→ Développer l'usage du numérique dans les démarches administratives et amplifier la dématérialisation des documents

→ Agrandir le columbarium de Saint-Marceau et en créer un dans le cimetière des Aydes



Orléans s'est classée dans le Top 5 des villes françaises équipées en très haut débit.

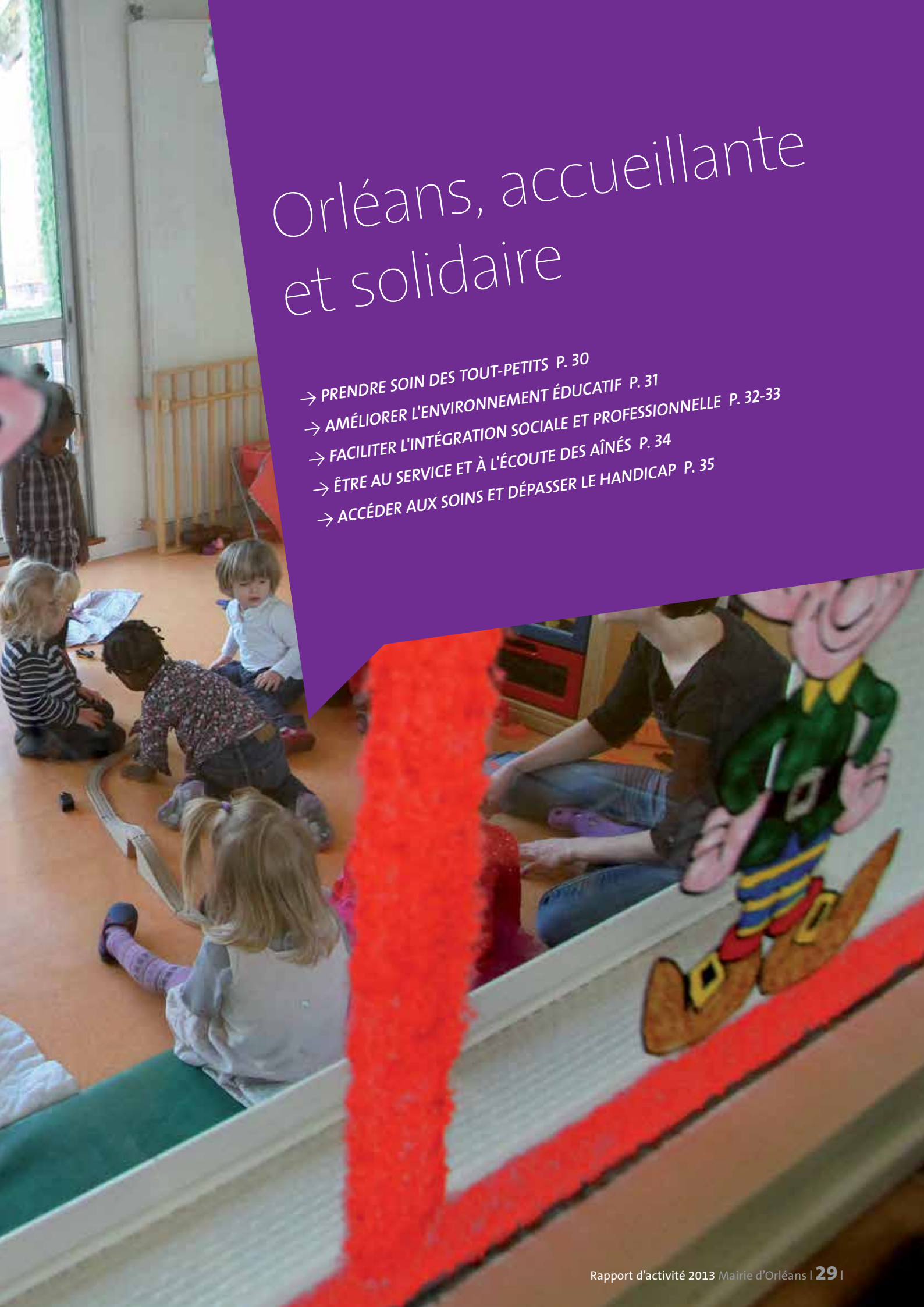


It's time
to
start
the party



Orléans, accueillante et solidaire

- PRENDRE SOIN DES TOUT-PETITS P. 30
- AMÉLIORER L'ENVIRONNEMENT ÉDUCATIF P. 31
- FACILITER L'INTÉGRATION SOCIALE ET PROFESSIONNELLE P. 32-33
- ÊTRE AU SERVICE ET À L'ÉCOUTE DES AÎNÉS P. 34
- ACCÉDER AUX SOINS ET DÉPASSER LE HANDICAP P. 35



Orléans, accueillante...

Prendre soin des tout-petits

- Offrir les meilleures conditions d'accueil dans les structures « petite enfance »
- Poursuivre la rénovation du patrimoine dédié à la petite enfance → Développer le dispositif d'accueil des enfants en situation de handicap



Accueil des tout-petits à Saint-Marceau...



... et aux Blossières.

LES FAITS MARQUANTS

En 2013, **l'aménagement des espaces de jeux et de vie** ont été repensés dans l'ensemble des structures petite enfance : création d'espaces pour l'accueil des enfants en situation de handicap, acquisition de nouveaux bacs à sable à La Borde et à la crèche collective des Blossières.

Des travaux de peinture ont été réalisés à la crèche de La Borde. Les jardins, l'étanchéité de la toiture et les sols souples de la crèche les Blossières ont été rénovés. Parmi les autres travaux : réfection de la pièce de vie de la crèche Dauphine, du réfectoire de Lavoisier, peinture à la Tour-Blanche et au Baron, menuiseries à la Gare.

Le développement du dispositif **d'accueil de l'enfant en situation de handicap** s'est poursuivi ; 23 bambins en ont bénéficié en 2013, accueillis et accompagnés par des professionnels. Le projet est financé à 80% par la Caisse d'allocations familiales dans les établissements d'accueil du jeune enfant du Centre communal d'action sociale d'Orléans, avec une sensibilisation aux troubles du

2 390

bambins accueillis
(1 358 en crèches collectives,
793 en accueil occasionnel
et 239 en crèches familiales)

660

assistants maternels
agrés à Orléans

comportement auprès de l'ensemble des agents du service Petite Enfance lors de la journée pédagogique du 9 octobre.

On notera également la mise en œuvre de la **charte d'accueil du tout-petit** ; l'organisation d'une **journée des assistantes maternelles** sur le rôle de l'assistant maternel auprès du tout-petit ; et le 40^e anniversaire des crèches familiales d'Orléans.

ET DEMAIN ?

- Simplifier les démarches des familles avec la mise en place du portail famille
- Poursuivre les actions en faveur de l'animation des crèches
- Développer le dispositif d'accueil de l'enfant en situation de handicap
- Poursuivre l'harmonisation des normes d'hygiène alimentaire



... et solidaire

Améliorer l'environnement éducatif

→ Préparer la réforme des rythmes scolaires → Poursuivre la rénovation des établissements scolaires → Développer l'expression artistique et la sensibilisation à l'environnement dans les écoles



Extension de l'école Claude-Lewy...



... et rénovation de l'espace déjeuner à l'école Michel-de-la-Fournière.



Concours artistique des écoles, à la Collégiale.

23,3 M€

le budget de la Mairie dédié à l'Education

9 396

enfants scolarisés sur l'année 2013-2014 (en hausse de 3,6%)

67

écoles publiques à Orléans (34 maternelles et 33 élémentaires)

60

places supplémentaires ouvertes dans les centres de loisirs pour répondre à la demande croissante

LES FAITS MARQUANTS

En 2013, la Mairie a engagé une large concertation sur la **réforme des rythmes scolaires** avec l'envoi d'un questionnaire, suivi de réunions avec les parents d'élèves et les chefs d'établissements. Il a été décidé de reporter sa mise en œuvre afin d'en tirer le meilleur dans l'intérêt de l'enfant, pour favoriser l'égalité des chances.

2013 a été très riche en **travaux de rénovation ou d'entretien du patrimoine scolaire**. Des exemples : agrandissement de l'école Claude-Lewy qui compte ainsi trois nouvelles salles lumineuses et une cour rénovée (1 M€) ; transformation de la cantine en self pour les primaires de Michel-de-la-Fournière et rénovation de l'espace déjeuner pour les tout-petits ; remplacement des menuiseries des groupes scolaires Pierre-Segelle, Antoine-Lavoisier et Denis-Diderot. La réflexion sur le projet de reconstruction du groupe scolaire Georges-Chardon s'est également poursuivie.

Un effort significatif a été porté sur l'**acquisition de livres, encyclopédies, atlas et divers équipements culturels** pour

les bibliothèques-centres documentaires des écoles primaires afin de faciliter l'accès à la lecture et aux connaissances.

Un partenariat a été conclu avec l'association «J'ai descendu dans mon jardin» pour l'animation **d'ateliers pédagogiques** destinés aux élèves, ainsi qu'aux enfants accueillis en centre de loisirs, au parc floral. Une opération similaire a été engagée avec Sologne Nature Environnement.

L'afflux de demandes de fréquentation des **accueils de loisirs** a conduit la Mairie à rouvrir le centre des Capucins, et à former et mobiliser un nombre important de personnes pour gérer les premiers jours d'inscription.

Enfin, le **concours annuel d'expression artistique des écoles** a donné lieu à une exposition des œuvres des élèves, à la Collégiale.

ET DEMAIN ?

→ Mettre en œuvre de la réforme des rythmes scolaires

→ Poursuivre la rénovation du patrimoine scolaire

→ Lancer la construction du groupe scolaire G.-Chardon

→ Transformer le restaurant scolaire de l'école M.-Proust en self

→ Aménager des classes maternelles dans les locaux de l'école Gutenberg en vue de la fermeture en 2015 de l'école Ch.-Perrault, pour cause de vétusté



Les écoliers ont été sensibilisés au commerce équitable lors de la quinzaine nationale, du 4 au 19 mai. Des produits issus de cette filière ont été servis dans les cantines.

Orléans, accueillante...

Faciliter l'intégration sociale et professionnelle

- Se mobiliser pour le retour à l'emploi des personnes en difficulté, en particulier des jeunes
- Encourager les initiatives créatrices d'emploi et favorables à l'innovation
- Renforcer l'action sociale auprès des personnes vulnérables



Un site unique et partagé pour Pôle Emploi et la Maison de l'Emploi, à La Source.



Forum Orlé'emploi.

435 505€

c'est le budget consacré aux projets dédiés à l'emploi et l'insertion

230 000€

c'est le budget consacré à l'action sociale



Remise du prix du Concours national des Villes.

LES FAITS MARQUANTS

EMPLOI, INSERTION, FORMATION

Grâce à sa forte mobilisation en faveur de l'emploi et de l'insertion, la Mairie d'Orléans a été récompensée en 2013 au **Concours national des Villes**. La remise du Grand Prix a eu lieu le 11 juin, à l'hôtel Groslo.

Le bâtiment commun **Pôle Emploi / Maison de l'emploi**, à La Source, a été inauguré en novembre. Il regroupe également plusieurs partenaires de la Maison de l'Emploi : le service Insertion-PLIE de l'AggLO, la Mission locale, le Conseil général, la Boutique de gestion, la Couveuse d'entreprises, ainsi que les associations Solidarité Nouvelle face au Chômage et EGEE (Entente des générations pour l'emploi).

L'École de la deuxième chance permet à des jeunes de 18 à 25 ans, sortis du système scolaire depuis au moins un an, sans qualification ni diplôme, de bénéficier d'un parcours de formation. Elle a accueilli, en 2013, 120 jeunes parmi lesquels 27 ont obtenu un emploi ou une formation qualifiante.

Planet Adam Orléans, dont l'objectif est de détecter et d'accompagner les micro-entrepreneurs des quartiers de l'Argonne et de La Source, a suivi et accompagné 28 créations d'entreprises. Six jeunes entrepreneurs ou porteurs de projets ont également été récompensés par "Envie d'avenir", concours que Planet Adam organise avec L'Oréal.

L'association **Orléans Insertion Emploi**, tournée vers les personnes en situation précaire dans les quartiers de l'Argonne et de La Source, a accompagné 58 personnes. 17 d'entre elles ont obtenu un emploi ou une formation qualifiante.

Plus de 970 demandeurs d'emploi ont été invités à se rendre au **3^e Forum Orlé'emploi** organisé en octobre, à l'Argonne. 36 entreprises ou fédérations professionnelles y proposaient postes et formations.

En mars, la Mairie était également partenaire de « **2 000 emplois, 2 000 sourires** », au Zénith. Cette opération met en relation les jeunes chercheurs d'emploi et les entreprises.

Quarante-neuf personnes ont bénéficié en 2013 du **dispositif**

des clauses d'insertion, ce qui représente 37 447 h de missions intégrées dans les marchés de la mairie.

À noter aussi que 6 salariés ont réalisé des travaux de peinture dans des locaux de l'Aselqo dans le cadre d'un **chantier d'insertion** initié par la Mairie et l'AggLO, et suivi par Orléans Insertion Emploi.

Enfin, toujours pour favoriser l'insertion, l'AggLO et Cofiroute ont mis en place une **tarification sociale des transports** dédiée aux personnes en recherche d'emploi ou en formation professionnelle. Et dans le domaine du handicap, un **Forum de recrutement** s'est tenu lors des rencontres du Handicap organisées par la Mairie, avec Pôle Emploi et le Club Emploi Handicap.

ACTION SOCIALE, SOLIDARITÉ

L'activité des aides légales a représenté, en 2013, 340 dossiers instruits. 571 personnes ont bénéficié d'une domiciliation



Planet Adam Orléans, au service des porteurs de projets.



Zone Franche Urbaine implantée à l'Argonne.



Les Rencontres du Handicap.

après du CCAS (+10% par rapport à 2012). Dans le cadre de l'accompagnement social des personnes sans enfant à charge confié par le Département, le CCAS a suivi 1 311 personnes et instruit **453 demandes de RSA**. Le CCAS agit également auprès des personnes en situation de précarité ou les femmes victimes de violence par le biais d'aides facultatives (kit de 1^{re} nécessité...). **L'Espace solidarité** (épicerie sociale) a enregistré 1 775 passages en caisse.

Enfin, une convention d'objectifs a été signée pour la période 2014-2016 avec l'association pour **l'Accompagnement et l'hébergement urbain** qui vise à favoriser l'accès ou le maintien dans un logement de ménages défavorisé. La Mairie participe également au **Fonds Unifié Logement** et au **Fonds d'Aide aux Jeunes**.



"2000 emplois 2000 sourires", au parc des expositions.

ET DEMAIN ?

- Mettre en place le nouveau contrat de ville à l'échelle de l'agglomération
- Organiser «Orlé'Emploi» à La Source et affirmer le partenariat sur l'opération «2000 emplois 2000 sourires»
- Élargir le champ d'intervention des aides facultatives (micro-crédit) et réfléchir à l'évolution de l'Espace solidarité
- Décliner le plan de lutte contre la pauvreté (faciliter l'accès aux droits, à la santé...)



Le CCAS d'Orléans a mis en place des permanences de psychologue afin de favoriser l'accès aux soins des personnes bénéficiaires du RSA cumulant précarité et souffrance psychique.

Orléans, accueillante...

Être au service et à l'écoute des aînés

- Rénover et entretenir les logements-foyers gérés par le CCAS → Développer et assurer la qualité des prestations à domicile → Organiser des rencontres intergénérationnelles
- Assurer des animations pour les aînés dans tous les quartiers



Favoriser et entretenir les liens avec les seniors.



Des animations tout au long de l'année.

261

bénéficiaires du portage de repas à domicile, en moyenne, chaque mois

178

abonnés à la téléassistance

50

animations programmées en 2013, dans tous les quartiers

LES FAITS MARQUANTS

De nombreux travaux ont été engagés par la Mairie dans les trois **logements-foyers** (René-Thinat, Isabelle-Romée et Alice-Lemesle) pour répondre aux besoins des résidents âgés : rénovation d'appartements et de salles d'eau, réfection de pièces communes, modernisation des équipements (chaufferie, ascenseurs...), installation de détecteurs de fumée, raccordement à la fibre optique, transformation d'appartement en meublé pour hébergement temporaire...

À noter que la résidence René-Thinat a fêté ses 30 ans, cette année.

A travers les actions du CLIC Orléans Val de Loire, les personnes âgées dépendantes bénéficient d'une aide au **maintien à domicile**.

Des journées de sensibilisation et de prévention des accidents domestiques ont été organisées dans le cadre de la "Semaine bleue" par le CLIC Orléans Val de Loire. Il était aussi présent sur le forum « Préparer et bien vivre sa retraite », organisé par le CARSAT Centre, au parc des expositions.

Une **journée intergénérationnelle** a été organisée au château de Charbonnière, en partenariat avec les centres de loisirs de l'Aselqo et l'organisme La Vie Devant Soi.

Le programme des **animations dansantes** dédiées aux seniors s'est prolongé, cet été, avec les festivités sur les quais de Loire. Sans oublier la journée spéciale "Festival de Loire" et le spectacle de fin d'année *Stradivarius*, au Zénith d'Orléans, auquel 4 000 personnes ont assisté.

En 2013, 117 personnes de plus de 62 ans, disposant de revenus modestes, ont bénéficié du **Bouclier logement** mis en place par Les Résidences de l'Orléanais - OPH d'Orléans. Grâce à ce dispositif expérimental, les frais de loyer ne peuvent dépasser 20% des revenus mensuels.

Enfin, une carte de fidélité «**Animation seniors**» est désormais proposée par le CCAS pour assister aux événements phares de la ville.

ET DEMAIN ?

→ Renouveler la convention de partenariat du CLIC Intercommunal Orléans Val de Loire

→ Procéder à l'évaluation des prestations délivrées aux résidents des logements-foyers

→ Installer des détecteurs de fumée dans les appartements des résidences A.-Lemesle et I.-Romée

→ Préparer l'Agenda seniors, avec les nouveautés et événements phares 2014



Chaque responsable de logement-foyer accueille, tout au long de l'année, de jeunes stagiaires dans le cadre de leur parcours de formation (services ou soins à la personne). Ceci pour faciliter et favoriser les liens entre les générations.

Accéder aux soins et dépasser le handicap

→ Favoriser l'accès aux soins et lutter contre la désertification médicale → Prévenir et sensibiliser sur les thèmes de la santé → Animer les accueils-santé de La Source et de L'Argonne → Faciliter la vie quotidienne des personnes en situation de handicap



Pôle de soin Oréliance.



Bâtiment A, dédié aux services gériatriques, dans le Nouvel Hôpital d'Orléans.



LES FAITS MARQUANTS

SANTÉ, PRÉVENTION

Le maintien de l'accès aux soins est une priorité du territoire. De nombreux projets et actions sont menés dans ce sens, à commencer par la construction du **Nouvel Hôpital d'Orléans**, sur le site actuel de La Source, qui a vu, en 2013, l'ouverture d'un premier bâtiment dédié aux services gériatriques.

Au nord, c'est le pôle de santé **Oréliance**, constitué de quatre entités privées, qui a ouvert ses portes. Enfin, dans les quartiers de L'Argonne et de La Source, deux **maisons de santé pluridisciplinaires** sont programmées, dans l'objectif de lutter contre la désertification médicale.

La **Mission santé et handicap** de la Mairie poursuit le même objectif de favoriser l'accès aux soins, aux droits et à la prévention, en particulier des habitants des quartiers prioritaires. Il s'agit aussi de sensibiliser le public à la nutrition et aux maladies chroniques en développant des actions collectives sous formes d'ateliers et de cafés-santé.

En mai, des **journées de la santé** ont été organisées dans

7,9%

le taux de travailleurs handicapés employés par la Mairie

le cadre du Contrat local de santé. Et en décembre, le 2^e **parcours santé orléanais** pour la prévention des maladies cardiovasculaires s'est déroulé dans le quartier Madeleine.

Enfin, une convention a été passée avec le CHRO en faveur du dispositif **«Musique à l'hôpital»** avec des interventions du Conservatoire d'Orléans auprès des enfants hospitalisés en chirurgie pédiatrique et au centre d'aide médico-social.

HANDICAP, ACCESSIBILITÉ

Quarante-huit arrêts de bus de l'agglomération ont été aménagés en 2013 pour faciliter l'accès des usagers handicapés. La même attention a été portée lors de l'aménagement de **la place du Martroi**, en concertation avec les associations œuvrant dans le domaine du handicap.

Le **sport adapté** continue de se développer dans le cadre du dispositif «Vivre ensemble à

Orléans» et «Orléans vous coach», mis en place par la Mairie.

Enfin, la sensibilisation au handicap se poursuit à travers l'opération **«Changer le regard»**, organisée en octobre, en partenariat avec les associations et établissements culturels.

À noter que le **Téléthon 2013** était parrainé, à Orléans, par Marion Stoltz, athlète du Cercle d'escrime.

Téléthon 2013 parrainé, à Orléans, par l'athlète Marion Stoltz.



ET DEMAIN ?

→ Lancer la construction des maisons de santé à L'Argonne et à La Source

→ Faciliter la coordination entre les acteurs sociaux et les professionnels de santé

→ Poursuivre les actions et projets visant à rendre la ville plus accessible



L'agglomération compte huit points de collecte des déchets de soin, installés en partenariat avec les pharmacies.

TONY ROMERA





Orléans, créative et sportive

- ORGANISER ET PARTAGER DES GRANDS ÉVÉNEMENTS P. 38-39
- SOUTENIR LA CRÉATION ARTISTIQUE P. 40-41
- OUVRIR LA SCÈNE AUX JEUNES TALENTS P. 42
- NOURRIR LE LIEN AVEC LES ASSOCIATIONS
ET LES VILLES JUMELLES P. 43
- GARDER LA LIGNE... SPORTIVE P. 44-45

Orléans, créative et sportive

Organiser et partager des grands événements

→ Produire, accueillir et partager de grandes animations fédératrices → Organiser une nouvelle édition du Festival de Loire → Accompagner les demandes des organisateurs de manifestations locales



Le DJ Joachim Garraud, au Set électro d'Orléans.

L'Italie, invitée du 6^e Festival de Loire.



LES FAITS MARQUANTS

En 2013, le **Festival de Loire** a encore une fois mérité sa réputation de plus grand rassemblement européen de bateaux fluviaux traditionnels. Ce fut aussi un grand succès populaire avec un record d'affluence battu le samedi soir et le dimanche, et un succès médiatique avec de nombreux reportages. Pour cette 6^e édition, 200 bateaux (marine de Loire et gondoles) étaient présents, ainsi que 700 mariniers et plus d'un demi million de visiteurs sur les quais de Loire pour plus de 200 spectacles assurés par une centaine d'artistes pendant cinq jours.

Après le 600^e anniversaire de la naissance de Jeanne d'Arc, en 2012, l'édition 2013 des **Fêtes Johanniques** a retrouvé un format plus traditionnel, avec toujours le même succès puisque, malgré des conditions météorologiques défavorables, ce sont plus de 200 000 spectateurs qui ont assisté aux différentes manifestations dont le 8 mai, présidé, cette année, par le Chef d'Etat major de l'Armée de Terre, le général Bertrand Ract-Madoux.

**+ de
650 000**

visiteurs sur les quais pour la 6^e édition du Festival de Loire

2000

personnes engagées sur le Festival de Loire

35 000

personnes au Set Electro, le 7 mai, place de la Loire

2 772

événements programmés en 2013 (dont 930 marchés)

Le **set électro** du 7 mai a réuni, quant à lui, plus de 35 000 personnes autour du DJ Joachim Garraud, place de Loire.

Orléans Jazz a fait vibrer toute la ville, du 19 au 29 juin, avec la programmation du Nuage en Pantalon et de O'Jazz, des groupes locaux et régionaux issus du Tremplin Jazz et la scène internationale au Campo Santo. Le forfait découverte (passeport de quatre concerts pour 53 euros) a été reconduit avec succès.

→ Investir les grandes places de la ville à l'occasion du marché de Noël → Planifier et coordonner le calendrier des manifestations en lien avec les associations → Contribuer à animer la ville tout au long de l'année



Marcus Miller à Orléans Jazz 2013.



La guinguette La Sardine, sur les quais de Loire.



Nano (Méthivier), chef d'orchestre de la Fête des Duits.

Durant tout l'été, la guinguette « La Sardine » a animé les **quais de Loire** du jeudi au dimanche (bals, concerts, prestations d'artistes orléanais, apéros, etc.). Au total, plus de 150 animations pour tous les publics ont été présentées de juin à septembre sur les quais : semaine des marinières ; balades gratuites en Loire ; fête des Duits ; concerts de piano ; soirées rock and swing, salsa sur le ponton, guinguette des seniors ; expositions ; cours de zumba, de fitness, de tai chi chuan ; "Urban Golf" ; pétanque ; pêche... Autant d'événements qui marquent la volonté de la Mairie de redonner à la Loire toute sa place dans le cœur des Orléanais.

Dans ce programme, les **festivités du 14 juillet** étaient placées sous le signe de la détente, avec des jeux, des balades, des animations, sans oublier le feu d'artifice tiré sur la Loire et le traditionnel bal. Tout au long de l'année, les nombreuses fêtes portées par la Mairie et/ou les associations ont connu un vif succès comme la Saint-Fiacre, le festival de Travers, la grande Braderie, les vide-greniers, etc.

Enfin, le **Marché de Noël** a retrouvé une place du Martroi entièrement rénovée. Le principe de l'édition 2012 a été conservé, à savoir une organisation du marché à travers le centre-ville, du Martroi aux rives de Loire. Trois pôles constituaient la manifestation : un pôle non alimentaire de 40 chalets, dont un pôle artisanal, au pied d'une grande roue de 45 mètres (une première !), place du Martroi ; un pôle alimentaire, place de La République ; et un pôle ludique, place de Loire.

ET DEMAIN ?

- Préparatifs de la 7^e édition du Festival de Loire
- Organisation des 585^e Fêtes de Jeanne d'Arc
- Poursuite de la politique de développement de l'animation des quais de Loire
- Organisation d'un bal, le 16 août, pour le 70^e anniversaire de la libération d'Orléans



Durant le 6^e Festival de Loire, 4,54 tonnes de verre et 2,26 tonnes d'emballages recyclables ont été collectées au cours des cinq jours de fête.



La grande roue du marché de Noël, place du Martroi.

Orléans, créative et sportive

Soutenir la création artistique

→ Encourager et promouvoir la création artistique dans toute sa diversité → Valoriser les actions, les expositions, les concerts produits par les établissements et les acteurs culturels locaux → Favoriser l'émergence de nouveaux talents



Premières Assises de la culture, en ouverture de 2013.



"Archilab" aux Turbulences-Frac Centre.



600 000

visiteurs sur les réseaux
des médiathèques

4 millions

d'euros de subventions
aux associations culturelles

+ de 1 200

manifestations artistiques
et culturelles dans l'année

LES FAITS MARQUANTS

Les 1^{res} **Assises de la culture**, du 18 janvier au 14 février, ont permis d'associer tous les acteurs du territoire au développement de la politique culturelle d'Orléans. Trois axes sont aujourd'hui travaillés par les services culturels de la Mairie : faciliter l'accès des artistes aux lieux de création et de diffusion ; affirmer la présence des arts plastiques contemporains en leur dédiant un lieu, la Collégiale ; et développer le numérique dans la culture en l'associant au projet "Ville numérique".

COLLECTIONS, EXPOSITIONS

Le 8 octobre, **Aurélia**, le portail de bibliothèque numérique d'Orléans, a été lancé. Il a vocation à mettre à disposition du plus grand nombre les fonds anciens patrimoniaux, comme les manuscrits médiévaux provenant de l'Abbaye de Fleury, et vient compléter l'offre de services numériques du site Internet du réseau des médiathèques.

Pour sa 2^e édition, le festival des arts numériques **Orléanoïde 2.0** a permis à plus de 5 600

visiteurs de découvrir des créations contemporaines et innovantes, telles que la sélection d'œuvres *Natures artificielles*, coproduites par la Maison des arts de Créteil, le Théâtre de Maubeuge et Lille 3000.

Au **Musée des beaux-arts**, une place de choix a été réservée aux artistes Gérard Schneider, Josef Nadj et André Robillard. De son côté, le **Musée historique et archéologique** a prêté un sanglier à la Bibliothèque Nationale pour son exposition *Astérix*. Enfin, «Froid de mammoth» a rencontré un vif succès au **Muséum d'Orléans**, avec ses spécimens venus tout droit de l'académie des sciences de Lakoutsk, au nord-est de la Sibérie.

D'autres lieux d'exposition ont connu une forte activité comme la **Collégiale**, la **Maison Jeanne d'Arc** et le **Cercil - Musée Mémoire des enfants du Vel d'Hiv**. Le **Centre Charles-Péguy** a, quant à lui, fermé provisoirement ses portes pour être rénové et mettre en scène sa nouvelle muséographie en vue du centenaire de la Grande Guerre.

Enfin, 2013 a vu l'ouverture des **Turbulences-FRAC Centre** sur le site des anciennes sub-

sistances militaires. Ce lieu, signé Jacob et Mac Farlane, est entièrement dédié à l'architecture contemporaine. Son ouverture a coïncidé avec la nouvelle édition d'«Archilab», sur le thème "Naturaliser l'architecture".

MUSIQUE, CONCERTS

«Le Diable et le bon Dieu» était le thème de la saison 2013 de l'**Orchestre symphonique d'Orléans** dirigé par Jean-Jacques Kantorow, violoniste, directeur artistique et musical.

Du 17 au 26 mai, «**Cordes en folie**» a permis aux élèves du Conservatoire de se produire, pour la 1^{re} fois, dans des lieux publics de la ville. Une classe à horaires aménagés a également été ouverte à la rentrée pour les collégiens de Jeanne-d'Arc qui suivent une formation musicale au Conservatoire.

Le 23^e **Festival Orléans'Jazz** a réuni plus de 40 000 spectateurs venus applaudir quelque



Conservatoire d'Orléans.

→ Faciliter l'accès à la culture pour tous → Développer l'enseignement culturel et artistique auprès des jeunes



Exposition "Froid de mammoth" au Muséum d'Orléans.



Street Life, nouvel opus de Quartiers d'Art.



Concours Brin d'Herbe, à l'Institut.

300 artistes avec, en point d'orgue, les concerts de Nile Rodgers, Marcus Miller ou encore Kassav (lire aussi pp. 40-41).

Beaucoup de temps forts aussi, en 2013, au **Zénith** d'Orléans, avec Saez, Vanessa Paradis..., et sur la scène des musiques actuelles de **l'Astrolabe**, avec le magistral Stromae.

À signaler aussi : le concert et l'exposition **«Les 4 Saisons»** programmés par l'Aselqo, le Musée des beaux-arts et les Folies Françaises afin de favoriser l'accès à la musique ; le **Festival de musique ancienne** ; et le 5^e concours **«Brin d'Herbe»** pour les 8-18 ans, organisé à l'Institut par le Concours international de piano 20^e siècle.

CRÉATION, SPECTACLE VIVANT
En 2013, le **Centre dramatique national (CDN)** d'Orléans a accueilli de grands metteurs en scène tels que Claude Régy, ainsi que de jeunes artistes comme Benoît Giros. Et la structure a fêté ses 20 ans en compagnie de ses anciens directeurs, Olivier Py et Stéphane Braunschweig.

Saison florissante aussi pour le **Centre d'art dramatique**

d'Orléans (Cado), avec la programmation de *La Fin du monde est pour dimanche* de François Morel et de *Un drôle de père*, avec Michel Leeb.

De nombreux concerts ont rythmé la saison de **la Scène nationale**. Quant au **Centre chorégraphique national**, il était partenaire de la Mairie pour «Quartiers d'art», programme ouvert à de jeunes artistes en voie de professionnalisation.

Dans les quartiers, **la Maison des arts et de la musique** (St-Marceau) confirme sa vocation d'espace d'accueil des artistes en résidence et des associations en préparation de spectacles ou de concerts. Et à La Source, le **théâtre G.-Philippe**, son positionnement vers le jeune public, en partenariat avec le Conservatoire et l'Astrolabe.

CINÉMA
Une solution a été trouvée pour la continuité d'exploitation du **cinéma d'art et essai indépendant des Carmes** et le maintien de ses effectifs. À noter également que trois nouvelles salles ont permis d'enrichir l'offre du cinéma Pathé, place de la Loire.



Théâtre d'Orléans.

ET DEMAIN ?

→ Préparer les commémorations du 100^e anniversaire de la Grande Guerre et des 70 ans de la libération d'Orléans avec les hommages à Charles Péguy, Max Jacob et Jean Zay (panthéonisé en 2015)

→ (Re)découvrir l'évolution de la ville à travers l'exposition archéologique "Regards sur Orléans" présentée au musée des beaux-arts

→ Développer les expositions dans l'espace public, en particulier, sur les quais et les places

→ Achever la transformation des bibliothèques en médiathèques (Blossières et Saint-Marceau)

Orléans, créative et sportive

Ouvrir la scène aux jeunes talents

→ Accompagner les projets portés par ou s'adressant aux jeunes → Favoriser l'insertion et développer le lien social au sein des quartiers → Etre à l'écoute des propositions du conseil municipal de jeunes et du conseil consultatif des jeunes



10 000

jeunes participants
au festival Jour J

19

projets associatifs
destinés aux jeunes,
financés par la Mairie



Journée J.A.N.E.

Festival hip-hop d'Orléans.



Birdy Nam Nam à Jour J.

LES FAITS MARQUANTS

Un nouveau **Conseil consultatif des jeunes (CCJ)** a vu le jour en 2013. Il réunit près d'une vingtaine de jeunes de 18 à 28 ans, demeurant ou étudiant à Orléans, et désireux de s'investir dans la vie de leur cité.

Les élus de **Conseil municipal de jeunes (CMJ)** ont, quant à eux, mis en œuvre les actions et projets de leur mandat : battles intergénérationnelles (danse, chant et cuisine) ; court-métrage sur la vie d'un collégien ; ou encore installation d'un spot rue du Bœuf Sainte-Croix pour optimiser l'éclairage de la voie.

La Mairie et l'Agglo ont apporté leur soutien au dispositif **Sam'Ramène**, lancé par la Jeune Chambre économique d'Orléans. Cette navette fonctionne du vendredi au samedi, de 22h à 6h, et véhicule les étudiants et actifs de moins de 25 ans pour 2€ seulement.

La Mission Jeunesse de la Mairie a organisé, en lien avec le pôle Université-Recherche et Orléans

Développement, la **3^e Journée d'accueil des nouveaux étudiants (J.A.N.E.)**, en septembre. Ils étaient près de 800 étudiants au rendez-vous, place de Loire. La découverte de la ville s'est poursuivie à l'Astrolabe et à la Patinoire par une soirée "sport-rock".

Dix-neuf projets individuels ou collectifs ont reçu un soutien financier de la Mairie, auquel s'ajoute l'attribution de 16 bourses. Ces financements ont permis l'organisation d'ateliers éducatifs auprès des collégiens de La Source ou bien la réalisation d'une fresque dans le quartier Gare. À noter que 4 projets ont également été récompensés par le **Fonds pour la jeunesse orléanaise**, porté par la Mairie et ses partenaires (structures jeunesse, entreprises...).

Jour J, avec Birdy Nam Nam (entre autres), a suscité l'enthousiasme et attiré plus de 10 000 fans. Tout comme le **festival hip-hop d'Orléans** qui a rassemblé, durant deux semaines, tous les amoureux des arts urbains (chant, danse, musique et graff).

La Mairie a accompagné Defi dans l'organisation de son nouveau rendez-vous musical : « Un

été au parc Pasteur ». Et depuis 5 ans, elle propulse sur le devant de la scène du Théâtre d'Orléans des artistes en devenir, lors de la **Soirée Jeunes Talents...** sous l'œil bienveillant, pour l'édition 2013, de Yacine Belhousse, du Djamel comedy club.

Lancé en 2010, le **programme Équilibre et bien-être** donne la possibilité à des jeunes filles de 13 à 19 ans, issues des quartiers prioritaires, de profiter d'ateliers et d'activités (sports, arts, beauté...) conçues rien que pour elles. Un succès...

Plus généralement, les 11-15 ans de l'Argonne, des Blossières et de La Source, non adhérents à un club ou une association de leur quartier, ont accès, à prix modique, au dispositif «**Orléans dynamique**» créé par la Mairie.

L'**Auberge de Jeunesse** a bénéficié d'une cure de jouvence et deux personnes sont venues renforcer les effectifs pour la surveillance de l'établissement la nuit.

Enfin, un atelier «**cartes de vœux**» a été proposé aux jeunes détenus de la Maison d'Arrêt, dans le cadre de la convention « Fenêtre sur la ville ».

ET DEMAIN ?

→ Finaliser le «**Lieu Jeunes**», à La Source, en lien avec les associations implantées sur ce quartier

→ Poursuivre la réflexion sur le futur streepark



Le 19 octobre, les élus du CMJ ont participé à l'organisation de la journée « Changer de regard » dont le but est de sensibiliser le public aux diverses formes de handicap.

Nourrir le lien avec les associations et les villes jumelles

- Animer et soutenir le réseau associatif orléanais → Préparer la 11^e Rentrée en fête avec les associations et les clubs locaux → Développer les relations avec les villes jumelles
- Valoriser l'offre touristique de la ville



700

invités à la galette
des associations

436 099

le nombre de personnes
ayant séjourné dans un
hôtel, à Orléans, en 2013

LES FAITS MARQUANTS

La 11^e **Rentrée en fête** a eu lieu le 8 septembre. Plus de 500 associations et clubs orléanais ont présenté leurs activités, leur savoir-faire, renseigné le public venu nombreux comme chaque année (plus de 30 000 visiteurs), enregistré les inscriptions et proposé des démonstrations. Et comme le veut la tradition, **associations et forces vives** ont partagé la galette, en janvier.

En complément des deux **Maisons des associations** situées en centre-ville et à La Source, une structure a été créée dans la ZAC Sonis pour y loger les associations mémoriales (entre autres). Et pour mieux se faire connaître du public, la jeune **Maison des associations de La Source** a organisé des portes ouvertes les 15 et 16 novembre.

L'annuaire des associations a été actualisé et édité. Il est complété par un agenda événementiel trimestriel. Dans le même registre, un **Guide des associations et des services** a été lancé dans le quartier de l'Argonne.



ET DEMAIN ?

- Organiser le 20^e anniversaire du jumelage avec Lugoj (Roumanie)
- Développer une offre touristique attractive et donner une nouvelle impulsion à la stratégie de développement touristique

Amitiés et solidarités internationales

La coopération décentralisée entre Orléans et Parakou a fêté ses 20 ans en 2013. Une nouvelle convention a été signée pour la période 2013-2015, associée à un programme d'actions fléchées vers le développement durable et l'appui à la gestion locale.

Dans le cadre de cette coopération, une ingénieure médicale beninoise a été accueillie au CHR d'Orléans. Et les actions de la précédente convention ont été présentées au public lors d'une conférence-débat, en décembre.

2013 a également été fructueuse en **échanges avec les villes jumelées** à Orléans. Ainsi, le 4 mai, lors du 16^e Trophée Jeanne d'Arc auquel plus de 800 jeunes de 10 à 15 ans ont participé, la Mairie a apporté une aide à l'accueil des équipes de rugby de Dundee (Écosse) et de Tarragone (Espagne). En juin, ce sont deux équipes jeunes de l'USO foot qui ont participé au tournoi international «Pluss Bank Cup», à Kristiansand (Norvège).

Vingt apprentis en BTS "négociation relations client" du lycée Voltaire ont effectué un séjour pédagogique à Barcelone et Tarragone. Et quatre étudiants en médecine ont été accueillis au CHR d'Orléans, dans le cadre du jumelage avec Cracovie (Pologne).

La chorale «Kor Som Helst», de Kristiansand, a donné un concert, le 7 mai, dans le cadre des Fêtes Jeanne d'Arc, en lien avec la chorale Francis Poulenc d'Orléans.

Enfin, l'année 2013 a célébré les 40 ans du jumelage avec Wichita (USA) et Kristiansand.

Une offre touristique attractive

Dans le cadre du label **Ville d'Art et d'Histoire**, la Mairie a poursuivi en 2013, en lien avec l'Office de Tourisme et de Congrès, ses actions en faveur du développement d'une offre touristique attractive, qui participe au rayonnement de la ville.

Les chiffres de **fréquentation de la cité johannique** montrent que 436 099 personnes ont séjourné dans un hôtel d'Orléans en 2013, ce qui représente une recette de 247 352 € de taxe de séjour. Par ailleurs, l'Hôtel Groslot a accueilli 46 183 visiteurs dont 12 844 touristes étrangers.

La signalétique hôtelière a été entièrement repensée à l'échelle de toute la ville et réinstallée, avec de nouveaux panneaux.

Orléans, créative et sportive

Garder la ligne... sportive

→ Soutenir les clubs sportifs et associations de loisirs → Accompagner le sport de haut niveau → Accueillir de grands événements sportifs



L'USO 45 football vise la montée en Ligue 2.



La judokate Automne Pavia, médaillée d'or aux championnats d'Europe.



Orléans Loiret Basket, 7^e saison en Pro A.

LES FAITS MARQUANTS

Orléans est une ville sportive, qui compte 22 000 licenciés, 233 clubs et associations, et de nombreux athlètes qui collectionnent les performances. Plus de 60 disciplines s'offrent aux sportifs, pratiquées dans près de 90 équipements.

Au Salon des maires et des collectivités locales, Orléans a d'ailleurs reçu le label de « **Ville ludique et sportive** ».

PERFORMANCES INDIVIDUELLES

En athlétisme, l'**ÉCO CJF** a retrouvé l'Elite grâce, entre autres, aux performances de Stanley Joseph (deux médailles d'argent au saut à la perche en championnats de France), Solène Hamelin (médaille d'or au championnat de France universitaire du 60 m haies), Cindy Allamelou (médaille d'or au championnat de France universitaire de saut à la perche) et Lolasson Djouahan (médaille d'argent au lancer, en coupe d'Europe).

En judo, Ugo Legrand a décroché une médaille d'argent aux championnats du monde de Rio, tandis qu'Automne Pavia

obtenait l'or aux championnats d'Europe. À noter les performances de Marie Robert qui décroche l'argent aux JO des Malentendants, aux championnats du Monde des sourds et de l'or aux championnats de France Handisport.

En **escrime**, Cécilia Berder, Marion Stolz, Laura Réguine et Alizée James montent sur la 1^{re} marche du podium en coupe d'Europe des clubs. Et Corinne Aubailly décroche l'or aux championnats du monde épée vétérans et deux fois le bronze aux championnats d'Europe sabre et fleuret vétérans.

Emily Thouy a obtenu une médaille d'argent aux championnats du monde de **karaté** ainsi qu'aux championnats d'Europe. Et avec ses collègues Anne-Laure Florentin et Viviane Machiarelli, elle décroche le bronze aux championnats de France combats seniors.

Enfin, Benjamin Mace, de l'**USO patinage de vitesse**, a battu le record de France du 500 et du 1 000 m à Salt Lake City et s'est qualifié pour les JO de Sotchi (Russie), en 2014.

ÉQUIPES DE HAUT NIVEAU

Après un démarrage délicat, **Orléans Loiret Basket** est montée en puissance au fil de sa 7^e saison en Pro A, jusqu'à obtenir sa qualification pour la Leaderscup 2013. Elle était également en lice à l'Eurocup. Le club s'est classé 9^e de la saison régulière avec un bilan de 15 victoires et 15 défaites, et a achevé sa saison aux portes des play-offs.

Orléans Loiret Football a terminé, lui, à la 8^e place du championnat national... Il amorce sa saison 2013-2014 avec l'objectif de monter en Ligue 2.

À noter enfin la montée en Nationale de l'équipe masculine du **CLTO hockey-sur-gazon**.

ÉDUCATION ET PRATIQUE DE LOISIR

L'animation sportive définie par la Mairie est confiée à 33 éducateurs titulaires, 12 vacataires et 25 auxiliaires. Ils interviennent durant le **temps scolaire**, en soutien aux enseignants, dans les domaines de la natation, de la voile, du kayak, de l'aviron, de la gymnastique, de l'athlétisme et autres sports collectifs. Dans le cadre des **activités périsco-**

lares, les enfants ont le choix, quant à eux, parmi une douzaine d'ateliers.

Ils encadrent également les activités proposées par l'**École municipale d'initiation sportive (Emis)**. La structure a accueilli 637 enfants de 4 à 16 ans, les mercredis, en 2013. Pendant les vacances, ce sont des **stages sportifs** qui sont proposés aux 4-11 ans.

Pour sa 4^e saison, le dispositif d'animation sportive dans les quartiers, **Orléans dynamique**, a accueilli 488 enfants pendant les vacances scolaires.

Mis en place en 2009 par la direction des Sports, **Orléans Vous Coach - Sport pour Tous** est un succès, avec 734 inscriptions pour 400 adhérents, en 2013. **Vivre ensemble à Orléans - Sport et handicap** a, quant à lui, accueilli 24 sportifs handicapés lors d'activités hebdomadaires ou de stages durant les vacances.

GRANDS ÉVÉNEMENTS SPORTIFS

Avec plus de 300 manifestations sportives par an et quelque 2 000 matchs de championnats, Orléans a acquis un grand savoir-faire

→ Développer l'animation et l'éducation sportive → Rénover le patrimoine sportif et construire de nouveaux équipements pour enrichir la capacité d'accueil



French international challenge de badminton.

Les Masters de patinage.

Coupe du monde féminine de sabre.

dans l'accueil et l'organisation d'événements, sportifs entre autres !

Son calendrier est bien rempli... : **Perche élite tour** (ECO/CJF Athlétisme), en janvier ; 15^e édition de la **Coupe du monde de sabre dames et Coupe d'Europe des clubs** (Cercle d'escrime orléanais), en février ; **gala «Les Seigneurs des Jeux»** (USO judo) et **French international challenge de badminton** (CLTO) en mars ; 1^{re} étape du **Tour de France Automobile** (association sportive Tour auto), en avril ; **6^e Assises du sport Orléanais** sur "le sport et les territoires" et **9^e Open de tennis** (Europe Promotion Services) à la rentrée ; **6^e Master's de patinage artistique et de danse sur glace** (Fédération française des sports de glace) et **championnat de France de pitbike** (la Ruche Nouanaise) en octobre...

Sans compter des événements réguliers comme l'Open de lutte contact, le Grand Prix de Limère (golf), le tournoi international handisport de basket, le championnat de France D1 d'ultimate frisbee, le marathon Orléans-Sologne, etc.

EQUIPEMENTS SPORTIFS

Des travaux ont été engagés par la Mairie pour rénover

7,5 M€

le budget consacré aux sports et aux loisirs

3,2 M€

de subventions versées aux clubs et associations

son patrimoine et garantir la pratique sportive dans de bonnes conditions. Au programme, en 2013 : **île Arrault** (128 930€), **stade des Montées** (260 000€), **plaine de jeux du Belneuf** (1,1 M€) avec la réalisation d'un terrain synthétique, **palais des sports** (200 000 €), **gymnase des Murlins** (27 000 €), **stade André-Jancou** et **domaine de Soulaire** (100 000 €), **gymnase de la Gare** (68 K€) et **complexe nautique de La Source** (50 K€).

ANNIVERSAIRE-HOMMAGE

En 2013, le **Budokan karaté Orléans** et **Orléans Loiret basket** ont fêté leurs 20 ans, et l'**USO rugby**, ses 40 ans. La tribune du stade des Montées a, par ailleurs, reçu le nom de **Claude Fourniguet**, dirigeant du RCO de 1986 à 1995, et initiateur de ce projet de stade, décédé le 18 avril 2013.

ET DEMAIN ?

- Accueillir et organiser de grands événements vecteurs de rayonnement pour la ville
- Poursuivre la rénovation des équipements sportifs
- Soutenir les clubs afin de favoriser la pratique sportive du plus grand nombre



En 2013, 89 clubs ont obtenu une bonification de leur subvention de fonctionnement pour avoir mis en œuvre une action en faveur du développement durable.



Orléans 2013

Orléans 2013

Orléans 2013

Orléans 2013



Orléans, audacieuse et innovante

- CONSTRUIRE AUJOURD'HUI LA VILLE DE DEMAIN P. 48-49
- PROPOSER UNE MÉDECINE DE POINTE P. 50
- DYNAMISER LE COMMERCE P. 51
- SE CHAUFFER EN ÉCONOMISANT P. 52
- DISTRIBUER UNE EAU POTABLE DE QUALITÉ P. 53
- DÉVELOPPER LES FILIÈRES D'ENSEIGNEMENT SUPÉRIEUR P. 54
- ENCOURAGER LA RECHERCHE ET L'INNOVATION P. 55



Orléans, audacieuse...

Construire aujourd'hui la ville de demain

→ Accompagner et orienter la transformation de la ville de manière cohérente et harmonieuse → Améliorer le cadre de vie des Orléanais → Poursuivre la requalification du centre ancien → Développer l'aménagement de tous les quartiers de la ville



La Zac Coligny, en bordure de l'avenue de Paris (RD 2020).



Jardin de la Renaissance, dans le périmètre du Grand Projet de la Ville de La Source.



La place du Martroi appréciée des habitants et des touristes.

LES FAITS MARQUANTS

La vitalité d'Orléans se mesure dans les nombreuses opérations d'urbanisme que la Mairie mène sur l'ensemble de son territoire. Ces aménagements permettent de répondre à la dynamique démographique constatée à Orléans et aux besoins des entreprises et commerces de proximité de se développer. Ils permettent aussi de poursuivre le maillage des quartiers en équipements (médiathèque, salles multi-fonctions...).

Le **Grand Projet de Ville de La Source (GPV)**, engagé fin 2004 par la Mairie avec le soutien de l'Agence nationale de renouvellement urbain (Anru), aborde sa dernière ligne droite avec l'ouverture du mail des Genêts, du bâtiment partagé Pôle Emploi/Maison de l'emploi, de nouveaux locaux sociaux (une trentaine), du jardin de la Renaissance, etc. 2013 annonce aussi la finalisation du projet de maison de santé pluridisciplinaire où exerceront une douzaine de praticiens.

Réalisé à plus de 90%, le **GPV La Source** affiche un bilan exceptionnel : 4 équipements pu-

blics créés (complexe sportif, médi@thèque Maurice-Genevoix, groupe scolaire, maison des associations et annexe du conservatoire) ; 5 rues tracées pour desservir les îlots ; des réhabilitations d'immeubles et des espaces résidentialisés ; 6 nouveaux squares et jardins ; 119 logements construits et proposés en accession à la propriété ; 39 appartements des Résidences de l'Orléanais mis en vente et proposés aux locataires ; plus de 60 000 h de travail réalisées en insertion...

Autre grande opération de rénovation urbaine, la **Convention Territoriale de l'Argonne** a donné un coup d'accélération en 2013, avec la requalification des résidences Grand-Villiers et Marie-Stuart (438 logements), le démarrage des travaux de modernisation du centre commercial Marie-Stuart, la finalisation du projet de maison de santé pluridisciplinaire ; la résidentialisation des secteurs des Jacobins, de la Borde aux Mignons/Wichita et du Clos Gauthier ; le lancement du concours d'architecture pour le nouvel équipement sportif et culturel, etc.



Nouveaux lieux de vie, au Nord Est d'Orléans.



Requalification du site de la Motte-Sanguin.

4,3 M€
en fonctionnement et
27,3 M€
en investissement pour
l'aménagement urbain/
enseignement supérieur

17 000
visiteurs à l'exposition
d'urbanisme « Orléans en
2025 », entre décembre
2012 et mai 2013,
au Musée des beaux-arts

600
constructions de logements
autorisées en 2013

Dans l'intra-mails, les projets d'aménagement se sont poursuivis. La **place du Martroi**, entièrement réaménagée et embellie, a été inaugurée lors des fêtes de fin d'année. Tout comme le nouveau parking du **Cheval-Rouge**, associé à une reprise complète de la rue et de la place du même nom.

ZAC Bourgogne, de nouvelles rues ont été requalifiées, de même dans le quartier des Carmes avec le lancement des travaux dans la rue du Grenier à Sel et des études pour la rue Notre-Dame-de-Recouvrance.

À la **Motte-Sanguin**, la restauration du château a avancé en même temps que la construction de nouveaux logements sur le site. Les 18 premiers, situés rue de Solférino, ont d'ailleurs été livrés. Quant à l'École d'artillerie, elle accueille désormais le siège de l'Établissement Public Loire.

Dans les quartiers, l'actualité a été tout aussi riche avec d'importantes réalisations sur la ZAC du **Clos-Sainte-Croix** (nouveaux logements), la **ZAC Sonis** (inauguration de la place d'Armes et livraison de programmes immobiliers), la **ZAC de la Fontaine** (nouvelle aire de jeux au parc de l'Etuvee et démarrage d'opérations immobilières), la **ZAC Coligny** (livraison de programmes immobiliers, notamment la résidence seniors, la place haute et l'allée de la Concorde) ; et la future **ZAC du Clos-de-la-Pointe** (étude sur la faune et la flore).

ET DEMAIN ?

→ Poursuivre la valorisation du centre-ville, la rénovation des façades et le développement des zones piétonnes

→ Continuer d'aménager les ZAC dans un développement concerté et harmonieux entre les quartiers

→ Poursuivre l'étude concernant l'écoquartier des Groues

Enfin, côté **Gare d'Orléans**, une dépose-minute a été aménagée côté avenue de Paris, ainsi qu'une station de taxis. Les liaisons tram-train ont été complétées avec le lancement de la rénovation complète du centre-bus et de ses abords (financements Ville-Agglomération) et la mise en service d'escalators rejoignant le centre commercial place d'Arc depuis la halle des voyageurs.



Liaison tram-train, en gare d'Orléans.



Préalablement à la construction de la chaufferie biomasse dans le secteur des Groues, des travaux ont été réalisés comme la viabilisation du terrain (eau, électricité et réseau télécom) et la création d'une voie d'accès.

Orléans, audacieuse...

Proposer une médecine de pointe

→ Poursuivre la construction du Nouvel Hôpital d'Orléans et le transfert progressif des services du CHRO dans les nouveaux bâtiments → Fixer les professionnels de santé sur le territoire afin de faciliter l'accès aux soins et à une médecine de pointe



Le Nouvel Hôpital d'Orléans, en construction sur le site actuel du CHR, à La Source.

2015

ouverture du Nouvel Hôpital d'Orléans

1 100

lits et places distribués sur 205 000 m²

100%

des chambres accessibles aux personnes handicapées

LES FAITS MARQUANTS

En septembre, **le bâtiment A du Nouvel Hôpital d'Orléans est entré en service**, marquant une étape importante dans l'avancement de ce vaste projet mené à La Source, sur le site actuel du CHR. Ce bloc aux façades colorées regroupe plusieurs unités : deux crèches pour le personnel, la cuisine centrale et les services de prise en charge des personnes âgées.

L'accueil administratif pour la délivrance des bons de consultation et d'hospitalisation se situe au 1^{er} étage. On y trouve également le service de consultations de gériatrie et un plateau complet de rééducation.

Le service d'hospitalisation de soins de suite et de réadaptation gériatrique, installé auparavant à Saran, occupe le 2^e étage. Sa capacité d'accueil s'en trouve favorisée puisqu'elle passe de 58 à 90 lits, en majorité, dans des chambres individuelles. Une dizaine de lits sont dédiés à la prise en charge des patients atteints de la maladie d'Alzheimer ou de troubles apparentés (unité cognitivo-comportementale).

Enfin, le service d'hospitalisation de médecine aiguë gériatrique a quitté le site porte Madeleine pour rejoindre le 3^e étage. Il regroupe l'unité de court-séjour gériatrique et l'unité de conseil évaluation gérontologique orléanais.

À la livraison du Nouvel Hôpital, l'ensemble sera transféré dans le bâtiment B (en construction), ce qui permettra un gain de 30 nouveaux lits.

Inscrite parmi les engagements du CHR d'Orléans, la réorganisation de la filière gériatrique doit permettre de **répondre aux enjeux liés au vieillissement de la population**.

Rappelons aussi qu'Orléans a fait de la lutte contre la désertification médicale l'une de ses priorités et a lancé la construction de deux maisons de santé pluridisciplinaires.



Les services gériatriques installés dans le bâtiment A du Nouvel Hôpital.



Dynamiser le commerce

→ Favoriser l'implantation de nouvelles enseignes et de commerces de proximité
→ Veiller à l'équilibre de l'offre commerciale sur le territoire → Soutenir les associations de commerçants et les animations → Faciliter l'accès et le stationnement en centre-ville



La Zac des Halles.



Les marchés en ville et dans les quartiers.



Le parking du Cheval-Rouge nouvellement créé.

10 000 m²

de nouvelles surfaces commerciales créées dans la ZAC des Halles

32 000

de subventions en 2013 pour la rénovation des devantures de boutiques

LES FAITS MARQUANTS

En 2013, les travaux de construction et de réhabilitation les plus importants de la **ZAC des Halles** se sont achevés. La majorité des espaces publics (rue des Halles, au Lin, Est de la place du Petits-Puits) ont été restitués aux piétons, ouvrant ainsi la liaison commerçante entre le centre-ville et les quais de Loire. De nouvelles enseignes s'y sont également installées comme Monoprix, Tradition des Vosges, Brasserie Le Cerf, Baobab Café...

Plus globalement, en 2013, le centre-ville a élargi le "cercle" des **boutiques** avec l'arrivée de Mango, Yellow Korner, Ker Marée, Karl Marc John, Cyclabe, Women Dept., Histoires de Pain... Signalons aussi l'ouverture de **boutiques-ateliers** : une photographe, porte Saint-Jean, ainsi qu'un artisan émailleur-orfèvre et un sculpteur, rue de Bourgogne.

Enfin, **trois baux commerciaux** ont été préemptés rue des Carmes, dans le cadre du périmètre de sauvegarde du commerce et de l'artisanat.

La **valorisation du tissu commercial** est facilitée avec une

aide à la rénovation des devantures. la Mairie a accordé cinq subventions en 2013.

Par ailleurs, elle a lancé, en partenariat avec les Vitrines d'Orléans et Orléans Gestion, la carte **Vitaville** qui permet de cumuler des euros chez les commerçants partenaires de l'opération pour régler tickets de parking ou de transports.

Avec la fin de la requalification de la place du Martroi, un dispositif d'**indemnisation** des commerces exposés aux travaux a été mis en place. Par ailleurs, à La Source, une étude a été lancée pour mesurer l'impact de la **piétonisation** de l'avenue de la Bolière sur le commerce.

Enfin, rappelons que pour **faciliter l'accès et le stationnement** en centre-ville, un parking a été construit sous la place du Cheval-Rouge. Ce sont 250 places nouvelles, en plein cœur de ville.



La grande Braderie, fin août.

ET DEMAIN ?

→ Achever les travaux d'aménagement de la Zac des Halles

→ Soutenir le développement des centres commerciaux Bolière (La Source) et Marie-Stuart (Argonne)

→ Rénover les secteurs stratégiques du centre-ville (halles alimentaires et arcades de la rue Royale)

Orléans, audacieuse...

Se chauffer en économisant

→ Réduire efficacement et durablement notre impact sur l'environnement → Permettre aux usagers de réaliser des économies d'énergie → Construire la 2^e chaufferie biomasse d'Orléans, sur le terrain des Groues



Chaufferie biomasse en construction au nord d'Orléans.



Chaufferie biomasse en fonction depuis 2012 au sud d'Orléans, à La Source.

LES FAITS MARQUANTS

Après la mise en service de la chaufferie biomasse de La Source en 2012, le chantier de la deuxième **usine de production de chaleur et d'électricité à partir de bois** a démarré en mars 2013 sur le terrain des Groues, au nord d'Orléans.

L'équipement, géré par Cofely, entrera en service fin 2014 et viendra en complément de la chaufferie actuelle située rue du Fg Bannier. Il alimentera en chaleur le réseau desservant le centre-ville, le nord et le nord-est de la ville, soit 12 000 équivalents-logements.

Les avantages de ce **mode de chauffage**, déjà mesurés lors de la mise en service de la première chaufferie biomasse, sont nombreux : réduction des gaz à effet de serre (- 47 000 tonnes de CO₂ estimés, soit l'équivalent de plus de 20 000 voitures) ; réduction de la facture pour les abonnés (baisse tarifaire moyenne de 28,5%); et création d'emplois puisque jusqu'à 130 personnes ont travaillé, chaque jour, sur le chantier et que le fonctionnement de cet équipement repose sur la filière bois du territoire.

54 M€

l'investissement dans la 2^e chaufferie biomasse

13,9%

de baisse anticipée sur la facture des abonnés au réseau de chauffage nord

11 000

tonnes de biomasse consommées chaque année par la future chaufferie

ET DEMAIN ?

→ Réceptionner la 2^e chaufferie biomasse pour une mise en service fin 2014

→ Poursuivre la démarche de réduction de notre impact sur l'environnement, en limitant la consommation des fluides et en isolant les bâtiments publics



80% de la ressource biomasse utilisée provient de plaquettes forestières (bois d'élagage...), 7% de plaquettes de scierie, 6% de broyats issus du tri, 5% d'écorces et 2% de l'entretien d'espaces verts.

... et innovante

Distribuer une eau potable de qualité

→ Maintenir la qualité de l'eau potable et informer le public → Permettre aux abonnés de réaliser des économies → Préserver la ressource en eau en réduisant la consommation et en limitant l'usage de produits phytosanitaires



12 ans

la durée du nouveau contrat de délégation de service public avec l'Orléanaise des eaux (Lyonnaise des eaux)

-14%

la réduction de la facture pour 120 m² consommés par an

20 000

compteurs équipés d'un détecteur de fuites

L'usine de production d'eau potable du Val.

LES FAITS MARQUANTS

2013 est la deuxième année d'exploitation du service public de l'eau potable par l'**Orléanaise des eaux**, filiale de la Lyonnaise des eaux, dans le cadre du nouveau contrat de délégation de service public passé avec la Mairie.

Dans ce cadre, de **nombreux travaux** ont été réalisés par le délégataire : mise en service d'une station de mesure et d'alerte à l'entrée de l'usine du Val ; mise en service de deux nouveaux forages, route de Marcilly, à Saint-Cyr-en-Val ; réhabilitation du réservoir de La Source ; déploiement de 150 capteurs acoustiques pour détecter les fuites ; et réalisation d'une première phase de travaux pour réhabiliter le Bras de Bou.

Pour améliorer le **service aux usagers**, l'Orléanaise des Eaux a inauguré, en octobre, son nouvel accueil clientèle, situé dans ses locaux de la rue de la Chaude-Tuile. Il dispose d'espaces d'attente et de médiation.

Enfin, pour gérer au plus juste leur **consommation d'eau**, les

abonnés bénéficient désormais du système de télérelève. Ce dispositif permet de surveiller à distance les index des compteurs, de détecter les fuites et de prévenir le consommateur par mail, SMS, courrier ou téléphone.



L'Usine du Val dispose d'un nouveau groupe électrogène afin d'assurer la continuité du service de production d'eau potable en cas de crue, l'équipement, construit sur pilotis, se situant en zone inondable.



ET DEMAIN ?

→ Développer un site web "Orléanaise des eaux" doté d'un espace client et d'infos pratiques

→ Expérimenter la production d'eau sans chlore à La Source

→ Sensibiliser le public et les scolaires à la préservation des écosystèmes et de la ressource en eau

Orléans, audacieuse...

Développer les filières d'enseignement supérieur

→ Accompagner le développement de l'Université d'Orléans et promouvoir son attractivité
→ Faciliter le déploiement de l'enseignement supérieur en centre-ville → Enrichir le parc de logements étudiants, notamment en cœur de ville



Le site universitaire d'Orléans La Source.

8,447 M€

pour la réalisation du Centre international universitaire pour la recherche

800

participants à la Journée d'accueil des nouveaux étudiants (J.A.N.E)

1^{er}

rang du classement de *L'Étudiant*, item logement



Bibliothèque universitaire.

LES FAITS MARQUANTS

La remise des clés du **Centre International pour la Recherche** à l'université d'Orléans a eu lieu le 22 novembre 2013. Un temps fort suivi de portes ouvertes pour permettre au public de découvrir cet équipement prestigieux, créé et aménagé dans l'ancienne bibliothèque Dupanloup.

Ce nouvel équipement, situé en plein cœur de ville, accueille notamment le Studium et ses chercheurs de renommée internationale (lire aussi p. 57).

En 2013, la Mairie a, comme chaque année, participé au **Salon de l'Étudiant** et au **Forum de l'Orientalisme**, organisés au parc des expositions.

En partenariat avec l'Université, le Crous et d'autres partenaires, la Mairie a reconduit, en septembre, la **Journée d'Accueil des Nouveaux Étudiants (J.A.N.E.)**.

Enfin, dans l'îlot Saint-Flou, la construction d'une nouvelle **résidence étudiante en centre-ville** avance à grands pas pour accueillir ses premiers locataires, l'an prochain. Il est prévu un peu plus de 130 studios, de 20 à 25 m².

Au registre des "bonnes notes", l'université d'Orléans est entrée pour la 1^{re} fois, en 2013, dans le **classement international : "Performance ranking of scientific papers fort world universities/subjects"** (223^e en génie mécanique et 257^e en géosciences).

Elle occupe aussi le **6^e rang** (sur 66 universités classées par le ministère de l'Enseignement supérieur et de la Recherche) pour l'insertion des diplômés issus de formations juridiques, économiques et de gestion.

Campus d'Orléans La Source.



ET DEMAIN ?

→ Étudier avec l'Université l'implantation d'unités nouvelles sur le site Porte Madeleine (libéré par le CHRO en 2016)

→ Réceptionner la résidence étudiante située dans l'îlot Saint-Flou



Salon de l'Étudiant, au parc des expositions.

... et innovante

Encourager la recherche et l'innovation

→ Aider au développement des transferts de technologie → Soutenir les laboratoires de recherche d'Orléans → Accompagner l'activité des pôles de compétitivité et favoriser les synergies entre les entreprises et les chercheurs



Le centre de recherche "Helios" de LVMH Recherche.



Centre international universitaire pour la Recherche.

LES FAITS MARQUANTS

Orléans compte désormais une plateforme **Nanosynthèse**, un équipement de pointe dédié à la synthèse sécurisée de nouveaux matériaux, procédés, et de caractérisation et détection des particules. La Mairie a contribué à son financement, aux côtés de l'Université d'Orléans et du Commissariat à l'énergie atomique de Saclay.

En 2013, la Mairie a bénéficié des compétences **d'Orléans Val de Loire Technopole** sur plusieurs projets : Greenerb@t (halle climatique), synergies avec le plateau de Saclay, Initiative végétale (soutien et développement de filières horticoles et maraîchères, historiquement ancrées à Orléans), développement de formations d'enseignement supérieur, sensibilisation des étudiants au monde économique, étude pour la création d'un FabLab (machines-outils pilotées par ordinateur à disposition du public), développement du numérique sur le territoire...

Le **Studium** a intégré, en décembre, le nouveau Centre international universitaire pour la recherche, dans l'ancien Hôtel

Dupanloup. Cette agence participe au développement de projets scientifiques et accueille des chercheurs internationaux pour des collaborations.

Dream, labellisé en 2010, a été jugé «performant» par l'Etat dans le cadre de l'évaluation individuelle des pôles de compétitivité. Un nouveau contrat de performance a été signé pour la période 2013-2018. Dream est spécialisé dans la préservation de la ressource en eau, associée aux milieux.

Dans le cadre de sa convention annuelle, le **pôle de compétitivité Cosmetic Valley** a mis l'accent sur les partenariats avec l'université d'Orléans afin de positionner la ville et son campus en tant que capitale scientifique de la Cosmetic Valley. L'un de ses principaux acteurs, le groupe LVMH, a d'ailleurs inauguré en 2013 son centre de recherche (Helios), sur le site historique des Parfums Christian Dior (Saint-Jean-de-Braye).

Enfin, la construction du **laboratoire de molécules bioactives** a débuté fin 2013, sur le campus d'Orléans La Source. Un projet auquel la Mairie participe à hauteur de 150 000 euros.

15

chercheurs internationaux accueillis par le Studium, en 2013

300

chercheurs environ dans le centre de recherche Helios (groupe LVMH)

13

projets collaboratifs de recherche et développement portés par le pôle Dream



ET DEMAIN ?

→ Participer aux négociations du contrat de plan Etat/Région 2014-2020

→ Soutenir et faciliter le développement des pôles de compétitivité

2 700 agents municipaux au service des administrés

→ Organiser le travail et adapter les compétences → Associer les agents aux projets et mener une concertation permanente avec les représentants du personnel → Améliorer les conditions de travail et les rémunérations → Investir dans la formation et renforcer la sécurité au travail



1 028 500
consacrés à la formation

46%

le taux de promotion pour
les agents de catégorie C

LES FAITS MARQUANTS

Le **Protocole d'accord visant à l'amélioration des conditions de travail et de rémunération des agents**, signé entre la Mairie et les quatre organisations syndicales en 2009, s'est poursuivi en 2013 avec la mise en place de l'aide sociale mutualiste. 813 adhésions à la complémentaire santé ont été enregistrées (participation de la Mairie à hauteur de 11 euros par mois) ainsi que 308 adhésions à la prévoyance.

L'évolution de carrière est facilitée avec un taux de promotion pour les agents de catégorie C de 46%.

En 2013, le comité technique et le CHSCT ont adopté un **plan de prévention des addictions** avec, au cœur du dispositif, les « Cafés des Qua », pour sensibiliser l'ensemble des personnels. Les sessions ont débuté en septembre 2013 et se poursuivront jusqu'en juin 2014 avec une approche théâtrale et interactive du sujet.

Au 1^{er} mars 2013, tous les emplois occupés par les **personnels pédagogiques** ont été transférés à l'École supérieure

d'art et de design (14 professeurs et assistants d'enseignement artistiques titulaires, 30 enseignants non titulaires et 10 personnels assurant des vacations), afin de suivre les recommandations des services de l'Etat relatives à l'autonomie pédagogique des établissements d'enseignement supérieur.

L'investissement dans la **formation pour une professionnalisation accrue** s'est poursuivie autour de quatre grands thèmes : asseoir les compétences managériales des cadres, adapter les techniques professionnelles (juridiques et financières), partager une culture hygiène et sécurité, et ancrer le développement durable dans les pratiques professionnelles.

Les cadres ont fait des propositions pour améliorer le **fonctionnement de l'administration**. Les premières productions des groupes de travail ont été finalisées sous la forme d'outils visant à favoriser l'efficacité des réunions de travail (modèles et chartes) et faciliter le travail entre différents services (rencontres inter-services).

ET DEMAIN ?

→ Mettre en ligne le nouvel Intranet afin de mieux communiquer en interne, développer la transversalité et accompagner les projets de l'administration

→ Poursuivre les engagements du protocole d'accord intersyndical



Des femmes
et des hommes
au service de
la collectivité







Des finances 2013 saines et solides

- UNE STRATÉGIE FINANCIÈRE INSCRITE DANS LA DURÉE P. 60
- BILAN FINANCIER 2013 P. 61-62
- INVESTISSEMENTS P. 63
- L'ORGANISATION DE LA DIRECTION DES FINANCES MUTUALISÉE P. 64-65

Une stratégie financière inscrite dans la durée

→ Stabilité des taux d'imposition depuis 17 ans → Maîtrise des dépenses courantes → Investissement élevé → Autofinancement préservé → Recours limité à l'emprunt



Centre international universitaire pour la recherche.



Valorisation des façades du centre-ville.



Nouveau lieu de vie, Zac des Halles.



GÉRER LE BUDGET DE LA VILLE SANS AUGMENTER LES IMPÔTS

Avec des taux d'impôts locaux gelés depuis 17 ans, la mairie d'Orléans montre sa détermination à préserver le pouvoir d'achat des ménages.

Alors que de nombreux acteurs économiques ont déjà réalisé des réductions de leurs actions et projets, Orléans s'appuie sur une gestion rigoureuse des dépenses courantes pour continuer à investir pour l'avenir.

Avec une dette par habitant de 858€/habitant (contre 1081 € en moyenne pour les villes de taille comparable), la ville est faiblement endettée. Une situation très favorable qui lui permet d'affecter la quasi totalité de ses ressources dans le financement d'actions et projets utiles aux Orléanais, plutôt qu'au remboursement de ses emprunts.

La maîtrise des dépenses courantes représente un véritable enjeu. Le cercle vertueux mis en œuvre depuis 2001 doit absolument être conservé pour continuer à offrir aux Orléanais un cadre de vie de qualité, sans augmenter les impôts et en limitant l'endettement.

Michel Martin, maire-adjoint chargé des Finances, des Affaires juridiques et contentieuses, et des Moyens généraux

Dans la continuité des exercices précédents, le compte administratif 2013 de la mairie d'Orléans montre **la volonté de la Ville de répondre aux attentes des Orléanais** en matière de qualité du cadre de vie, d'éducation, de tranquillité publique, de logement, d'emploi, de développement économique, d'animations sportives et de culture.

À la différence de l'État ou de collectivités qui réduisent brutalement le financement de certains projets locaux, la mairie d'Orléans peut, grâce à ses efforts de gestion, continuer à financer l'intégralité des actions qu'elle impulse dans le sport, la culture, l'éducation ou l'insertion. Et également soutenir efficacement les associations et les organismes partenaires pour améliorer la qualité de vie et embellir le cadre de vie des Orléanais.

Cette gestion prévoyante et rigoureuse permet à la Mairie d'entrevoir l'avenir sur des bases solides et d'œuvrer, dans la durée, à l'embellissement et à l'attractivité d'Orléans.

226 M€

de dépenses au service des Orléanais

54,4 M€

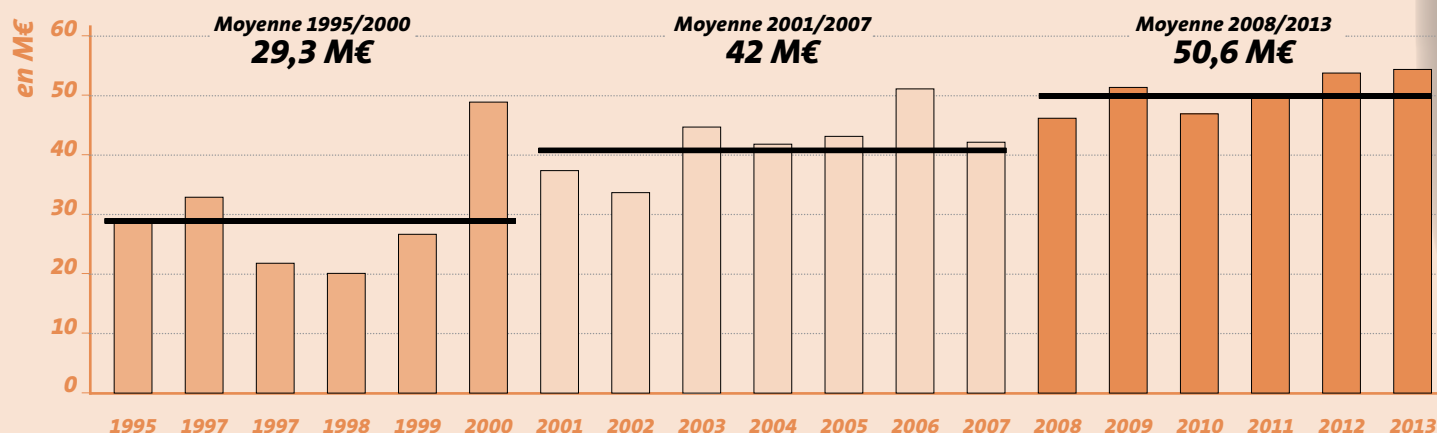
de dépenses d'équipement, soit **462 €** par habitant, niveau supérieur de l'ordre de 50% à la moyenne des villes comparables

858 €

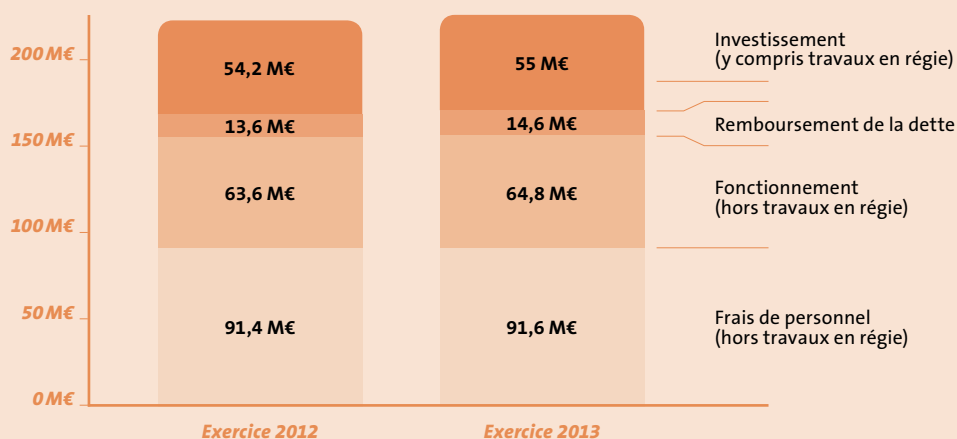
de dette par habitant, niveau inférieur de 16% à la moyenne des villes comparables

Bilan financier 2013

Evolution des dépenses d'équipement depuis 1995



Dépenses réelles de fonctionnement et d'investissement réalisées en 2013 : 226 M€



98% en fonctionnement et 97% en investissement : l'exercice 2013 se caractérise par des taux de réalisation très élevés, signes d'une préparation budgétaire maîtrisée.

Évolution des grands équilibres financiers 2013

| Opérations réelles en M€ - budget principal | CA 2012 | CA 2013 | Evol. N/N-1 % |
|--|--------------|--------------|---------------|
| Recettes courantes de fonctionnement | 182,1 | 185,7 | 2,0% |
| Dépenses courantes de fonctionnement (hors travaux en régie) | 151,1 | 152,3 | 0,8% |
| Impact (recettes - dépenses) Fest. Loire, transf. personnel Esad | -0,2 | -0,9 | |
| Épargne de gestion (hors éléments exceptionnels) | 30,7 | 32,5 | 5,7% |
| Solde recettes - dépenses exceptionnelles | - | 1,9 | |
| Épargne de gestion (y compris éléments exceptionnels) | 30,7 | 34,4 | 12,0% |
| Intérêts de la dette | 2,3 | 2,4 | 3,1% |
| Épargne brute / autofinancement brut | 28,4 | 32,0 | 12,7% |
| Remboursement du capital de la dette | 11,2 | 12,2 | 8,7% |
| Épargne disponible / autofinancement net | 17,2 | 19,8 | 15,4% |
| Dépenses d'investissement (y compris travaux en régie) | 54,2 | 55,0 | 1,5% |
| Recettes propres d'investissement | 19,3 | 23,0 | 19,1% |
| Emprunt d'équilibre | 13,7 | 12,3 | -10,0% |
| Encours dette budgétaire au 31/12/N | 101,0 | 101,1 | |

Bilan financier 2013

Recettes réelles de fonctionnement 2013 : 193 M€ (à périmètre constant)

À périmètre constant 2013 (hors festival de Loire, transfert du personnel pédagogique à l'Esad...), **les produits de gestion courante progressent de + 2% par rapport à 2012.**

Les bases fiscales de la ville d'Orléans ont évolué globalement de +3,4%, sous l'effet conjugué de la variation nominale des bases de + 1,8% décidée par l'État et d'une variation physique globale de + 1,6%, induisant une évolution positive des recettes fiscales, à taux d'imposition constants. L'évolution des bases fiscales est la conséquence de la construction de logements, de bureaux et de commerces, en lien avec le développement de nouveaux quartiers.

| | 2012 | 2013 | Evol° |
|---|------------|------------|-------------|
| Impôts et taxes | 112 | 114 | 2,3% |
| Dotations et participations (hors Festival de Loire...) | 44 | 44 | -1,9% |
| Autres ressources d'exploitation | 13 | 14 | 12,2% |
| Remboursement charges de personnel (CCAS, Esad...) | 13 | 13 | 2,2% |
| Recettes de gestion courantes | 182 | 186 | 2,0% |
| Impact festival de Loire/transfert personnel pédagogie Esad-- | 1,6 | 0,5 | -70,5% |
| Produits financiers et exceptionnels | 4 | 7 | 97,7% |
| Total recettes réelles | 18 | 193 | 3,2% |

| Taux d'impôt 2013 | Orléans |
|-------------------|---------|
| Taxe d'habitation | 20,99 % |
| Foncier bâti | 29,81 % |
| Foncier non bâti | 39,60 % |

Il convient de souligner l'impact très favorable, pour les Orléanais, de la **politique volontariste d'abattements décidée par la Ville**, avec des niveaux quasiment situés au maximum autorisé par les textes.

Dépenses réelles de fonctionnement 2013 : 159 M€ (à périmètre constant)

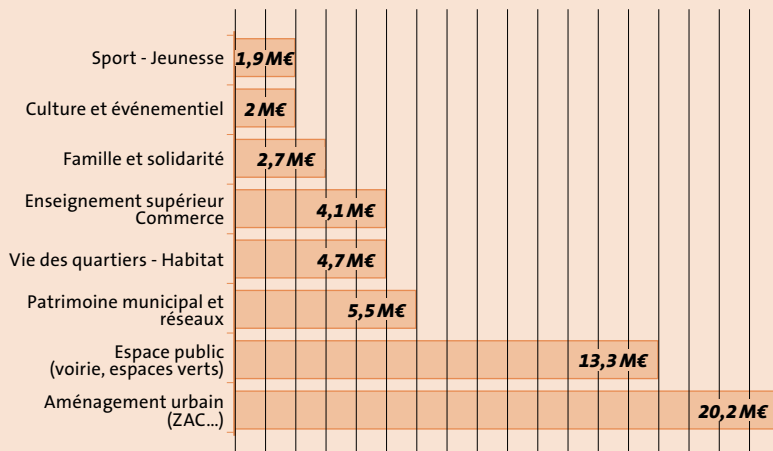
A périmètre constant et après retraitement des dépenses non récurrentes (Festival de Loire, transfert du personnel pédagogique de l'École supérieure d'art et de design), **les dépenses de gestion courantes augmentent de + 0,8% par rapport à 2012.**

Cette évolution limitée des dépenses intègre les augmentations subies par la Ville, notamment sur le coût de l'énergie, de la restauration scolaire, des charges de personnel (hausse des cotisations sociales) et les économies réalisées grâce à une gestion attentive des services.

| | 2012 | 2013 | Evol° |
|--|------------|------------|-------------|
| Frais de personnel (hors travaux en régie fouilles archéologiques, personnel pédagogique Esad) | 90 | 92 | 1,8% |
| Charges générales (hors festival de Loire, travaux en régie fouilles archéologiques) | 33 | 33 | -1,0% |
| Autres charges/subventions | 28 | 28 | -0,2% |
| Dépenses de gestion courantes | 151 | 152 | 0,8% |
| Impact festival de Loire/transfert personnel pédagogie Esad/travaux en régie fouilles archéologiques | 2 | 2 | -27,4% |
| Charges financières et exceptionnelles | 4 | 5 | 19,8% |
| Total dépenses réelles | 158 | 159 | 0,9% |

Investissement

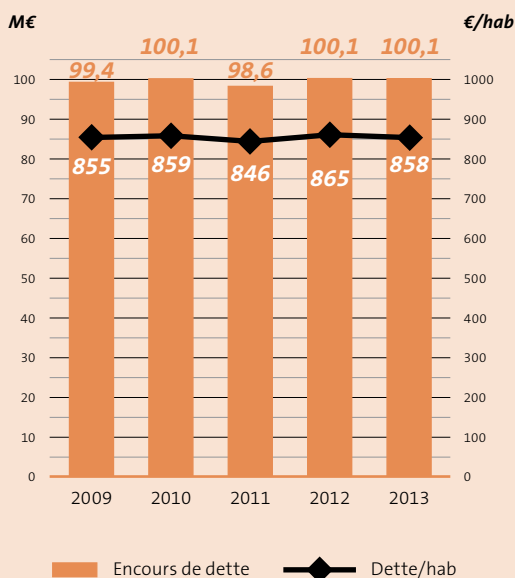
Répartition des dépenses d'équipement 2013 : 54,4 M€



Pour 100 € de dépenses d'équipement, la Mairie a réalisé :

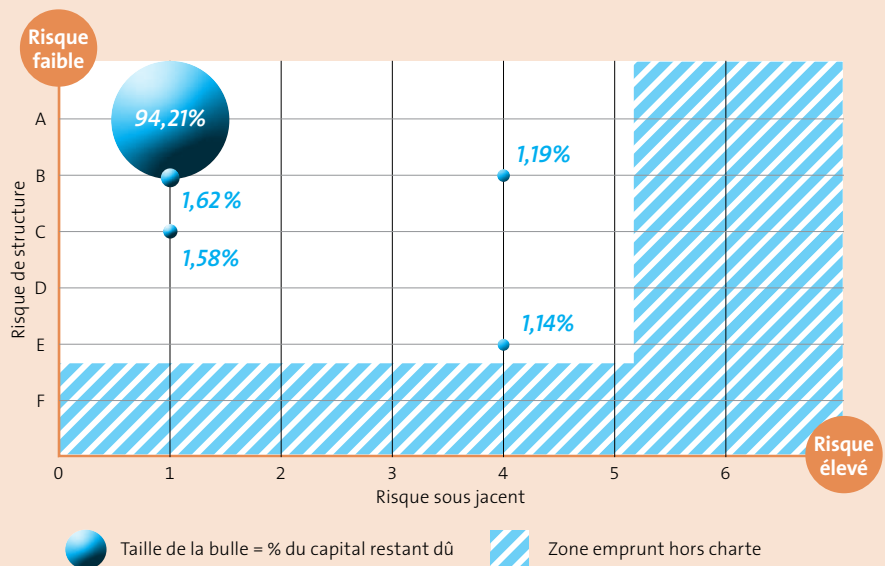
| | 2013 |
|---------------------------------------|--------------|
| Aménagement urbain (ZAC...) | 37 € |
| Espace public (voirie, espaces verts) | 24 € |
| Patrimoine municipal et réseaux | 10 € |
| Vie des quartiers - Habitat | 9 € |
| Enseignement supérieur - Commerce | 7 € |
| Famille et solidarité | 5 € |
| Culture et événementiel | 4 € |
| Sports - Jeunesse | 4 € |
| TOTAL | 100 € |

Évolution de l'endettement au 31/12/2013



Une dette saine, contenue à 101 M€

Avec une dette par habitant de 858 € (contre une moyenne de 1 081€/habitant dans les villes comparables), Orléans est faiblement endettée. Cette dette, intégralement constituée de prêts traditionnels à taux fixes ou à taux variables, ne comprend aucun emprunt toxique.



Pour 100 € de recettes réelles de fonctionnement et d'investissement, la Mairie perçoit :

2013

| | |
|--|------------|
| Produits de la fiscalité locale | 39 |
| Dotations de l'Etat (DGF/DGD...) | 17 |
| Dotations reçues de la Communauté d'Agglomération Orléans Val de Loire | 14 |
| Subventions reçues | 8 |
| Recettes du domaine | 7 |
| Remboursements - Divers produits | 7 |
| Emprunts mobilisés | 6 |
| FCTVA | 2 |
| Cessions | 1 |
| TOTAL | 100 |

Selon les critères de la charte GISSLER (classification des prêts des collectivités selon leur niveau de risque), 94,21% de l'encours de dette de la Ville est classé en 1A, catégorie correspondant au niveau de risque le plus faible et à un encours de dette sécurisé.

Pour 100 € de dépenses réelles de fonctionnement et d'investissement :

2013

| | |
|-----------------------|------------|
| Charges de personnel | 41 |
| Dépenses d'équipement | 24 |
| Charges générales | 15 |
| Subventions versées | 12 |
| Charge de la dette | 6 |
| Autres charges | 2 |
| Total | 100 |

L'organisation de la direction des Finances mutualisée

La direction des Finances de la mairie d'Orléans est mutualisée avec celle de l'Agglo depuis 2010. Cette mutualisation a notamment permis :

- de développer un niveau d'expertise en adéquation avec les projets et la stratégie de chaque collectivité
- d'harmoniser les procédures dans un objectif d'amélioration continue de l'efficacité et de la qualité comptable
- de développer le contrôle et l'audit des satellites, dans un objectif de maîtrise des risques

• de moderniser les outils de gestion et de développer l'automatisation et la dématérialisation

Principales missions de la direction des finances mutualisée :

- organiser la fonction financière et élaborer les procédures comptables internes
- conseiller les élus et les directions générales sur les choix stratégiques en matière budgétaire, financière et fiscale
- former et animer le réseau des comptables des directions gestionnaires

• contribuer au montage des projets pour optimiser leur financement (dette, TVA...)

• veiller au respect de la réglementation financière et des procédures comptables internes, contrôler les comptes des satellites pour prévenir les risques

La direction de Finances mutualisée est structurée en 5 pôles spécialisés

Budget,
prospective,
programmations
pluriannuelles

Ressources
financières,
ingénierie
financière

Evaluation,
contrôle,
reporting

Comptabilité
générale

SIF, outils,
procédures,
méthodes,
moyens

2013 : événements marquants

- Poursuite du projet de dématérialisation de la chaîne comptable, avec la mise en œuvre d'un contrôle continu de la base tiers et le début de déploiement de modules de gestion dématérialisée des factures et des bons de commandes
- Animation des réseaux des responsables administratifs et financiers et l'organisation de formations internes
- Pilotage des délais globaux de paiement avec la mobilisation de l'ensemble des acteurs de la chaîne de paiement
- Amélioration en continu de la qualité comptable avec l'élaboration et la diffusion de procédures comptables
- Développement du partenariat avec la direction régionale des Finances publiques, notamment pour l'organisation de la commission communale des impôts directs
- Évolution de l'organisation interne dans l'objectif d'optimiser les délais de récupération de la TVA et du FCTVA

Garanties d'emprunt

Dans le cadre de sa politique en faveur du logement social, la mairie d'Orléans accorde régulièrement sa garantie au remboursement d'emprunts souscrits par des bailleurs ou organismes sociaux.

En 2013, elle a ainsi apporté **sa garantie financière à hauteur de 26,6 millions d'euros d'emprunts souscrits** dans le cadre de l'acquisition et de la construction de 138 logements, de la réhabilitation de logements et de plusieurs opérations de résidentialisation, ainsi que pour le financement de projets d'aménagement de ZAC.

L'activité comptable de la direction des Finances

Au cours de l'exercice 2013, et pour la mairie d'Orléans, la direction des Finances mutualisée a émis :

- 30 022 mandats de paiement
- 4 249 titres de recettes

Elle a, par ailleurs, comptabilisé et mis en paiement 25 155 factures.

Le délai global de paiement est fixé par décret à 30 jours, répartis entre la mairie d'Orléans -ordonnateur (20 jours) et le comptable du Trésor Public (10 jours).

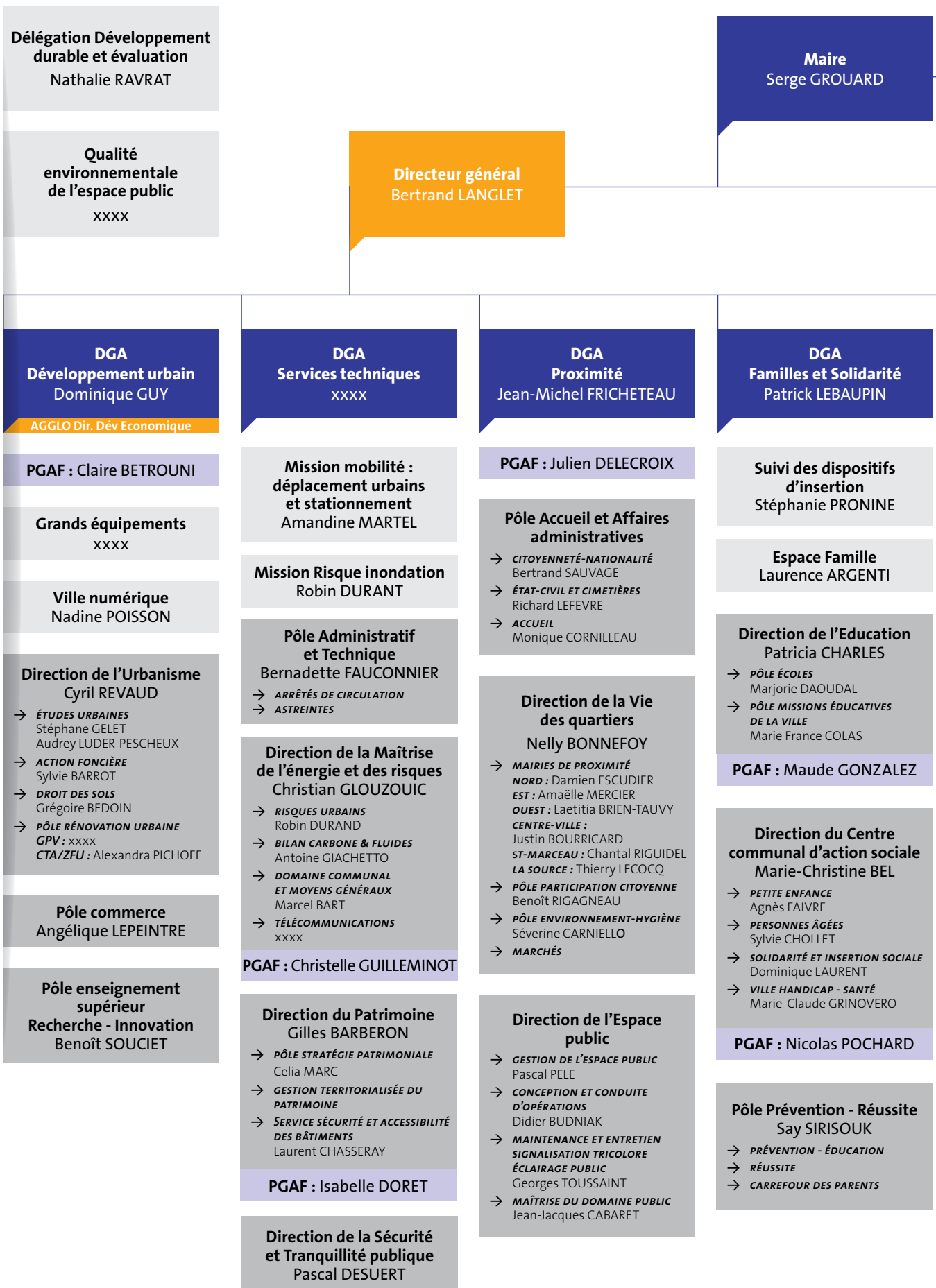
Pour l'exercice 2013, le délai moyen de paiement des dépenses de la mairie d'Orléans s'établit à 28 jours.

Les 15 premiers projets d'investissement réalisés en 2013

MONTANT INVESTI

| | |
|--|--------|
| Réaménagement de la place du Martroi | 8,7 M€ |
| Travaux de voirie et espace public | 6,8 M€ |
| ARENA - acquisition foncière | 4,8 M€ |
| Dupanloup - Centre de recherche universitaire | 3,7 M€ |
| Grand Projet de Ville de La Source | 2,7 M€ |
| Travaux - Centre de conférences | 2,0 M€ |
| Embellissement du quartier Gare | 1,4 M€ |
| Aménagements connexes ligne B de tramway | 1,3 M€ |
| Campagne de ravalement des façades | 1,0 M€ |
| Extension de la maternelle Claude-LEWY | 1,0 M€ |
| ZAC Carmes-Madeleine | 1,0 M€ |
| Actions de proximité - aménagements de quartiers | 1,0 M€ |
| Restructuration de la Gare | 0,9 M€ |
| Aménagement du site du Belneuf | 0,7 M€ |

Organigramme 2014



Conseil municipal

Dir. du Bureau
du Cabinet et des
Relations Publiques
Olivier RAVOIRE

Directeur de Cabinet
Philippe FROMENTEAUD

Direction Info - Com
Joëlle GOEPFERT

DGA
Vie Culturelle et Sportive
XXXX

DGA
Finances et @dministration
XXXX

DGA
Relations Humaines
Mireille FAURE

■ Directions générales
adjointes

PGAF
Alice ADOBET
Hervé RINGUEDE

Chargé de mission
Mutualisation
XXXX

PGAF
Véronique VIAL

■ Directions/Pôles

Mission Jeunesse
Adeline TUTOIS

Mission Dématérialisation
XXXX

Communication interne

■ Pôles de Gestion
administratifs et
financiers

Direction de la Culture et
de la Création artistique
Sophie FERKATADJI

Direction des Finances
Véronique JACQUES

Action sociale
Coralie ROUET

■ Missions et
délégations

- SOUTIEN À LA CRÉATION ARTISTIQUE
XXXX
- VILLE D'ART ET D'HISTOIRE
Pauline MARTON
- CONSERVATOIRE
Agnès HERVE-LEBON
- ESAD : Jacqueline FEBVRE
- MUSÉE DES BEAUX-ARTS
XXXX
- MUSÉUM : XXXX
- MÉDIATHÈQUE
XXXX
- AUTRES ÉTABLISSEMENTS

Direction des Assemblées
et Procédures internes
Béatrice NICOLAS

- Service social
- Conseillers CNAS/COS
- RIA/cartes parking

■ Postes ou services
mutualisés avec
l'Agglo

Direction de l'Événementiel
Bertrand LYONNET

Direction de la
Commande publique
Nabila CHERAIR

Direction
Vie professionnelle
Marie-Christine
TERRIER-MESLAND

- PROGRAMMATION
DES ÉVÈNEMENTS
- PILOTAGE DES ÉVÈNEMENTS
- RÉGIE DES ÉVÈNEMENTS

- MARCHÉS PUBLICS :
Elodie MAO DEMAIMAY

- RÉMUNÉRATION
Valérie CHEVALIER
- GESTION DES CARRIÈRES
- GESTION DU TEMPS

- PÔLE RETRAITE
Patricia MACCARIO

AGGLO

Direction de l'Événementiel
Bertrand LYONNET

Direction Juridique
Nelly HANNOT

Direction Emploi,
Formation et Conditions
de travail
Olivier VERNAY

- PROGRAMMATION
DES ÉVÈNEMENTS
- PILOTAGE DES ÉVÈNEMENTS
- RÉGIE DES ÉVÈNEMENTS

- JURIDIQUE

- ASSURANCES
- DOCUMENTATION

AGGLO

- RECRUTEMENT, MOBILITÉ,
EFFECTIFS
Claire MORET
- FORMATION
Camille MARGOLLE
- CONDITIONS DE TRAVAIL,
ORGANISATION
Fiona PENICHOU
Kathalyne PATOU
- MÉDECINE PRÉVENTIVE
Dr Raphaël SERREAU
- PRÉVENTION HYGIÈNE
ET SÉCURITÉ
Jean-Marie LÉOPOLD

AGGLO

Direction
des Sports et Loisirs
Philippe BASSET

- ÉQUIPEMENTS SPORTIFS
Florence CAUSSIDOU
- ÉDUCATION ET PRATIQUES
SPORTIVES
Cathy LECLERC
- SOUTIEN AUX CLUBS ET
ASSOCIATIONS SPORTIVES
Mehdi GHARZOULI

Direction des Systèmes
d'information
Nadine POISSON

- INFRA. SYST. EXPL. RÉSEAUX
- SUPPORT INFORMATIQUE
François GANDON
- ÉTUDES APPLICATIONS
Patricia PETROVIC

- SIGOR : Angéline MERCIER
- REPROGRAPHIE
Alain BOURGOGNE

AGGLO

**Rapport
d'activité
2013**



Mairie d'Orléans
www.orleans.fr